

Árkatóriák szerinti megosztás elszámoló számlák esetén (éves elszámolás)

Havi mérőállás-diktálás alapján készített elszámoló számla esetén a fogyasztóra jellemző fogyasztási jelleggörbe alapján kerül elszámolásra a számlában szereplő kedvezményes árú mennyiség.

Az elszámolás a tárgyév egészére kivetítve történik, így biztosítva, hogy fűtési szezonban arányosan magasabb mennyiség kerüljön I. árkatóriába.

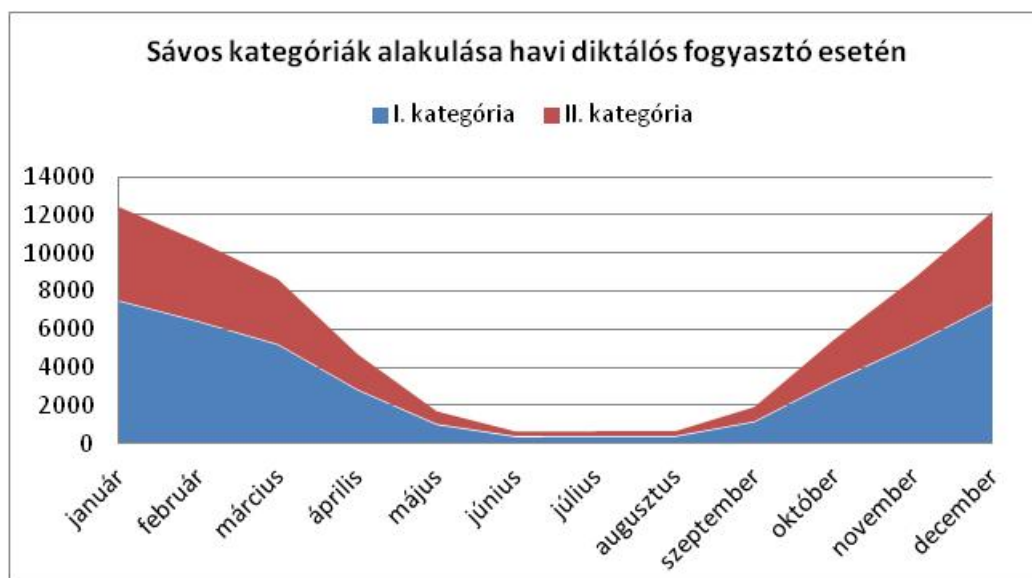
A számítás az Üzletszabályzat 6. df), A számlázás rendje fejezetben ismertetett termikus fogyasztás meghatározásánál alkalmazott fűtési hőmérsékleti tényezők segítségével történik.

A megosztás az alábbi képlet alapján történik:

$$\frac{41\ 040}{B+C} \times A = \text{kedvezményes, I.-es árkatória}$$

ahol:

- „A” az aktuális számlában elszámolt időszak tény fűtési hőmérsékleti tényezők összege
- „B” a naptári év első napjától az aktuális számla elszámolása készítésének dátumáig rendelkezésre álló fűtési hőmérsékleti tényezők összege (az elszámolás dátuma 1-2 nappal eltérhet a számla kiállításának dátumától)
- „C” az aktuális számla elszámolásának dátumától a naptári év végéig a 20 éves fűtési hőmérsékleti tényezők összege



b/1. példa: éves szinten 2000 m³ (69220 MJ) havonta változó mennyiség megosztása

Az adott havi számlában elszámolt mennyiségből legfeljebb a fenti képlet alapján meghatározott mennyiség kerül elszámolásra az I. kategóriában, az ezen felüli mennyiséget a II. árkatóriában számoljuk el.

A diktálás felhasználók elmulasztott, vagy határidőn túli mérőállás közlése esetén elkészült részszámlák sávós árképzése hasonló módon történik.

A fűtési hőmérsékleti tényezők értéke a különböző fogyasztási jelleggörbével (felhasználási jelleggel) rendelkező fogyasztók esetén változó.

A felhasználás jellege lehet:

- lineáris – egyenletes, jellemzően főzési és/vagy vízmelegítési célú felhasználás
- fűtési – szezonális, kizárólag fűtési célú felhasználás (nyáron nincs fogyasztás)
- vegyes – szezonális, fűtési és főzési és/vagy vízmelegítési célú felhasználás (nyáron kismértékű egyenletes fogyasztás van)

A fűtési hőmérsékleti tényező alapú fogyasztás megosztást csak a fűtési és vegyes felhasználási jellegű fogyasztóknál alkalmazzuk.

Lineáris felhasználási jelleg esetén – a jellemzően alacsonyabb éves fogyasztás miatt – fűtési hőmérsékleti tényező alapú megosztásra nincs szükség.

b/2. példa: Az alábbi éves elszámoló számlában bemutatjuk a 2012-es naptári évre vonatkozó kedvezmény elszámolást, illetve a 2013.01.01-től újra induló sávós kedvezmény meghatározási számítási algoritmust.

Az első részidőszak (2012.01.07- 2012.12.31) gázfelhasználása 79669 MJ. Mivel az elszámoló számla elszámolása 2013.01.15-én készült, ezért a 2012.01.07- 2012.12.31. közötti időszak sávós kedvezmény meghatározásához és a teljes 2012-es naptári év kedvezmény elszámolásához teljes egészében rendelkezésre álltak a 2012-es év minden egyes napjára a vonatkozó fűtési hőmérsékleti tényezők.

Ezért a képletben említett nevezőben csak a 2012.01.01- 2012.12.31 közötti időszak tényleges fűtési hőmérsékleti tényezőinek összege szerepel, melyet B+C-vel jelöltünk a követhetőség kedvéért. A gázfelhasználás jellege vegyes.

Első lépésben meghatározzuk a 2012.01.07- 2012.12.31. közötti időszakra az 1-es sávban maximálisan adható kedvezményt a fenti képlet alapján:

A: 3213,3 egység

(B+C): 3313,4 egység

$(41040/3313,4) * 3213,4 = 39800$ MJ

A 2012.01.07- 2012.12.31 közötti időszakra tehát 39800 MJ-t adhatunk maximálisan 1-es sávban, a teljes fogyasztás ezen felüli részét 39869 MJ-t (79669- 39869) 2-es sávban adtunk meg.

Ezután történik meg a 2012-es naptári év kedvezmény elszámolása. a 2012.01.01-2012.01.06. közötti időszakra az előző elszámoló számlában 1218 MJ-t adtunk meg 1-es sávban, a 2012.01.07- 2012.12.31. közötti időszakra a jelenlegi elszámoló számlában 39800 MJ-t, a kettő összege: 41018 MJ. Mivel a 2012-es naptári évre maximálisan 41040 MJ-t

adhatunk, de csak 41018 MJ-t adtunk meg a két említett részidőszakra, és áll még a rendelkezésünkre 2-es sávbeli hőmennyiség, ezért 22 MJ-t (41040-41018) a 2-es sávból levonunk és megadjuk a kedvezményesebb 1-es sávban.

A 2013.01.01- 2013.01.07. közötti időszak esetén a 2013-as évtől újra induló sávok kedvezmény meghatározás számítási algoritmusai:

A korábban említettek szerint az elszámoló számla elszámolása 2013.01.15-én készült, ezért a 2013.01.01- 2013.01.07. közötti időszak sávok kedvezmény meghatározásához csak 2013.01.14-ig álltak rendelkezésre a tényleges fűtési hőmérsékleti tényezők (B), 2013.01.15-2013.12.31-ig tartó időszakokra azonban csak a 20 éves átlag fűtési hőmérsékleti tényezők. (C)

A 2013.01.01- 2013.01.07. közötti időszakra maximálisan 1-es sávban adható kedvezmény meghatározása a fentebb említett képlet alapján:

A: 127,3 egység

B: 280,2 egység

C: 3121,3 egység

$$41040 / (280,2 + 3121,3) * 127,3 = 1536 \text{ MJ}$$

Tehát a 2013.01.01- 2013.01.07. közötti időszakra 1-es sávban maximálisan 1536 MJ-t adhatunk, a vonatkozó részidőszak teljes fogyasztásának e feletti részét, azaz 1655 MJ-t (3191-1536) 2-es sávban adtunk meg.

Mérőazon.	Szolg. Időszak/mérőállás	L.M.	Mérőállás	Korrekció	Fűtőérték	Fogyasztott	Egységár	Menny.	Nettó	ÁFA
Szolg.megn.	-tól	-ig	különbség	tényező	(MJ/m3)	hőmennyiség	(Ft)	egység	érték	(%)
			(m3)			(MJ)			(Ft)	
Felhasználási (fogyasztási) hely : <input type="text"/> 1194 Budapest, <input type="text"/> Minta Pál (POD: <input type="text"/>)										
Következő időszakra (2013.01.08-2014.01.04) megajánlott részszámla-mennyiség: 197 m3/1hó										
Gyártási szám : 400500606										
Szolg.idő	2012.01.07	2012.12.31								
Mérő állása	17745	20017	B	2.272	1,0161	34,51	79.669			
I. árkat.							39.800	2,957	Ft/MJ	117.689
I. árkat.							22	2,957	Ft/MJ	65
II. árkat.							39.869	3,438	Ft/MJ	137.070
II. árkat.							-22	3,438	Ft/MJ	-76
Gyártási szám : 400500606										
Szolg.idő	2013.01.01	2013.01.07								
Mérő állása	20017	20108	L	91	1,0161	34,51	3.191			
I. árkat.							1.536	2,715	Ft/MJ	4.170
II. árkat.							1.655	3,149	Ft/MJ	5.212
Időszaki gázfelhasználás összesen:									264.130	