

Felhasználó azonosító száma:
Felhasználási hely azonosító:

Vonalkód

EGYETEMES SZOLGÁLTATÁSI SZERZŐDÉS

1. Szerződő felek adatai

1.1. Egyetemes szolgáltató adatai:

Egyetemes szolgáltató megnevezése, székhelye: MVM Next Energiakereskedelmi Zrt., 1081 Budapest, II. János Pál pápa tér 20. • Adószáma: 26713111-2-44 • Cégjegyzékszáma: 01-10-140263 • Statisztikai azonosítója: 26713111-3523-114-01 • Bankszámlaszáma: 10700024-02568209-52100008

1.2. Felhasználó adatai¹:

Név / Megnevezés: Születési név / Rövidített cégnév:
Születési hely és idő: Anyja születési neve:
Lakcím / Székhely: Adószám: Nyilvántartási szám (pl. cégjegyzékszám):
Statisztikai azonosító: Egyéni vállalkozói igazolvány szám:
Bankszámlaszám:
Telefon: E-mail-cím²:

- 20 m³/h alatti** névleges teljesítményű gázmérővel rendelkező **lakossági felhasználó**, amely **nem fogyasztói közösség**
 20 m³/h alatti névleges teljesítményű gázmérővel rendelkező **nem lakossági felhasználó**
 20 m³/h alatti névleges teljesítményű gázmérővel rendelkező **fogyasztói közösség**
 20 m³/h vagy azon felüli névleges teljesítményű gázmérővel rendelkező **lakossági felhasználó** (fogyasztói közösség is)
 20 m³/h névleges teljesítményű gázmérővel rendelkező **nem lakossági felhasználó**
 átalánydíjas (gázmérő nélküli) **felhasználó**

1.3. Fizető adatai (ha nem azonos a felhasználóval)¹:

Név / Megnevezés: Születési név / Rövidített cégnév:
Születési hely és idő: Anyja születési neve:
Lakcím / Székhely: Adószám: Nyilvántartási szám (pl. cégjegyzékszám):
Statisztikai azonosító: Egyéni vállalkozói igazolvány szám:
Bankszámlaszáma:
Telefon: E-mail-cím²:

1.4. Levelezési cím

Név / Megnevezés:
Cím:

1.5. Kapcsolattartó (nem természetes személy esetén)

Név: Cím:
Ha a felhasználó és/vagy a fizető adataiban változás történik, arról a felhasználó/fizető az MVM Next Energiakereskedelmi Zrt.-t 15 napon belül köteles tájékoztatni.

2. Felhasználási hely adatai

Cím: Helyrajzi szám:
Mérési pont azonosító (POD):
Használat jogcíme*: tulajdonos bérlő egyéb
Földgázelosztó megnevezése**:
Földgázelosztó székhelye**:
Mérő(k)*** névleges (össz)teljesítménye: m³/h
Átadási nyomás (20 m³/h vagy azon felüli névleges teljesítményű mérő esetén)

2.1. Épületen belül az önálló lakások, nem lakás céljára szolgáló helyiségek száma (fogyasztói közösség esetén)

Önálló lakás: db Önálló, nem lakás céljára szolgáló helyiség: db

3. Szerződés tárgya

A 2. pontban meghatározott felhasználási helyen **a felhasználó számára teljes fogyasztási igényének ellátása** földgázal egyetemes szolgáltatás nyújtása díj ellenében a jelen szerződésben, az Egyetemes Szolgáltatási Általános Szerződési Feltételekben és a számlázási mellékletben meghatározottak szerint.

¹ Az Általános Adatvédelmi Rendelet (GDPR) 6. cikk (1) bek. b) pontja és a 2008. évi XL. törvény 36. § (1) bek. a) pontja alapján a felhasználó azonosításához a természetes személy felhasználó neve, lakcíme, születésének helye és ideje, anyja születési neve, nem természetes személy felhasználó esetén a szervezet elnevezése, székhelye, adószáma, cégjegyzékszáma (egyéb nyilvántartási száma) szükséges. Ezen, törvény által előírt adatok megadása kötelező, az egyéb adatok megadása önkéntes.

² Az e-mail-cím megadásával a felhasználó, illetve a fizető hozzájárul az elektronikus úton történő kapcsolattartáshoz.

4. Szerződés hatálya

4.1. Szerződés hatályba lépése

- új bekapcsolás esetén a gázmérő felszerelésének napja,
- gázmérő csere következtében *névleges teljesítmény változás* esetén a mérőcsere kezdeményezésének napja,
- felhasználóváltás 15 napon belüli bejelentése esetén az a nap, amikor a felhasználó a felhasználási helyet birtokba vette,
- kereskedőváltás esetén a kereskedőváltás napja,

a fentiek vagy a Felek megállapodása alapján (a fentiekől eltérően, illetve a felhasználóváltás 15 napon túli bejelentése esetében) a szerződés hatályba lépésének napja év hónap nap.

4.2. A szerződés hatálybalépésének feltétele, hogy a felhasználó hatályos elosztóhálózat-használati szerződéssel rendelkezzen.

4.3. A szerződés határozatlan időre szól.

5. Az MVM Next Energiakereskedelmi Zrt. megbízása

5.1. A felhasználó a jelen szerződés aláírásával megbízza az MVM Next Energiakereskedelmi Zrt.-t azzal, hogy a rendszerüzemeltetőkkel szükséges szerződéseket megkösse.

5.2. ~~Jelen szerződés aláírásával a~~ felhasználó ~~ajánlatkérésében tett nyilatkozatával~~ megbízza az MVM Next Energiakereskedelmi Zrt.-t, hogy a képviseletében teljes joggal eljárjon a területileg illetékes földgázelosztónál az ~~jelen szerződésben megjelölt felhasználási hely(ek) tekintetében megkötött~~ elosztóhálózat-használati szerződés ~~megkötése, módosításkezelése érdekében, illetve~~ megkötésére történő bejelentés ~~éte~~ érdekében. A felhasználó ezen szerződést érintő adatváltozásának földgázelosztó részére történő bejelentés ~~éte~~ érdekében. A felhasználó ezen szerződés aláírásával az MVM Next Energiakereskedelmi Zrt.-t mint az elosztóhálózat-használati szerződésének megbízott kezelőjét felhatalmazza, hogy az MVM Next Energiakereskedelmi Zrt. a jelen szerződés, felhasználó általi felmondása esetén – ide nem értve a kereskedőváltást – a szerződés tárgyát képező felhasználási helyre vonatkozó elosztóhálózat-használati szerződést felmondja.

Az MVM Next Energiakereskedelmi Zrt. a ~~felhasználó nyilatkozata alapján köteles~~ jelen szerződés aláírásával a megbízást ~~elfogadja a felhasználó elosztóhálózat-használati szerződésének megbízottként történő kezelésére. A felhasználó számára az MVM Next Energiakereskedelmi Zrt. megbízottként történő eljárása térítésmentes. A felhasználó tudomásul veszi, hogy az MVM Next Energiakereskedelmi Zrt. a megbízás teljesítése érdekében jogosult harmadik személyt igénybe venni.~~

6. Mellékletek

A jelen szerződés elválaszthatatlan részét képezi az Egyetemes Szolgáltatási Általános Szerződési Feltételek, az ügyfélszolgálati elérhetőségek kivonat, a számlázási és a kótbérek melléklet. A jelen szerződés kizárólag a mellékletekkel együtt érvényes és értelmezendő. A szerződéshez tartozó mellékletek hatályos változata a www.mvmnext.hu oldalon és az ügyfélszolgálati irodákban elérhető.

A felhasználó a jelen szerződés aláírásával nyilatkozik, hogy az ügyfélszolgálati elérhetőségek kivonat, a számlázási és a kótbérek melléklet egy-egy példányát átvette, a mellékletek tartalmát ismeri, az abban foglaltakat magára nézve kötelező érvényűnek ismeri el.

A felhasználó az Általános Szerződési Feltételek egy példányának megküldését kéri.
(Elektronikus elérhetőség megadása esetén a melléklet elektronikusan kerül megküldésre.)

7. Ha a felhasználó nem magyar állampolgár természetes személy vagy nem Magyarországon bejegyzett/nyilvántartásba vett jogi személy, a Felek a békés úton nem rendezhető esetleges jövőbeni jogvitájuk eldöntésére a polgári és kereskedelmi ügyekben a joghatóságról, valamint a határozatok elismeréséről és végrehajtásáról szóló, 2012. december 12-i, 1215/2012/EU európai parlamenti és tanácsi rendelet 7. cikk 1. pontja vagy a nemzetközi magánjogról szóló 2017. évi XXVIII. törvény 99. §-a alapján a polgári perrendtartásról szóló törvény szerinti hatáskörrel és illetékességgel rendelkező magyar bíróság joghatóságát kötik ki.

8. Az adatkezeléssel kapcsolatos részletes szabályokat (általános, hangfelvétellel, kapcsolattartókra vonatkozó) az üzletszabályzat, továbbá a honlapon és ügyfélszolgálati irodákban elérhető adatkezelési tájékoztatók tartalmazzák.

9. A jelen szerződésben nem szabályozott kérdésekben az MVM Next Energiakereskedelmi Zrt. földgáz egyetemes szolgáltatási üzletszabályzata és a hatályos jogszabályok irányadók.

10. A felhasználó/fizető büntető és polgári jogi felelőssége tudatában jelen szerződés aláírásával nyilatkozik, hogy a szerződés megkötésére jogosult, szerződéskötési képessége korlátozva nincs, a szerződésben az általa megadott adatok a valóságnak megfelelnek, valamint a szerződés megkötése harmadik személy jogos érdekeit nem sérti.

..... település, év hó nap

Felhasználó

Fizető
(ha a Felhasználótól eltérő személy)

MVM Next Energiakereskedelmi Zrt.

* A megfelelőt kérjük "X" - szel jelölni.
tulajdona

** Az MVM Next Energiakereskedelmi Zrt. tőlti

*** A gázmérő a földgázelosztó

MVM NEXT ENERGIAKERESKEDELMI ZRT.

EGYETEMES SZOLGÁLTATÁSI ÁLTALÁNOS SZERZŐDÉSI FELTÉTELEK

ÁLTALÁNOS SZERZŐDÉSI FELTÉTELEK

Jelen Általános Szerződési Feltételek (továbbiakban: ÁSZF) az MVM Next Energiakereskedelmi Zrt. (továbbiakban: MVM Next Energiakereskedelmi Zrt. vagy egyetemes szolgáltató) és a felhasználó/lakossági fogyasztó (továbbiakban együtt: felek) között létrejött földgáz egyetemes szolgáltatási szerződés (továbbiakban: Szerződés) 1. számú mellékleteként a felek Szerződéssel kapcsolatos alapvető jogait és kötelezettségeit tartalmazza. A Szerződés kizárólag az ÁSZF-fel együtt érvényes és értelmezendő.

A Szerződés kizárólag az ugyanazon felhasználási helyre a területileg illetékes földgázelosztóval megkötött, hatályos elosztóhálózat-használati szerződéssel együtt jogosít földgáz vételezésre.

1. A SZOLGÁLTATÁS JELLEMZŐI, MINŐSÉGI SZÍNVONALA

1.1. A felhasználási hely, a teljesítés helye és a csatlakozási pont meghatározása

A felhasználási hely az az ingatlan, ahol a felhasználói berendezés, a gázfogyasztást szolgáló nyomásszabályozó, a gázmérőhely vagy a fogyasztói főcsap van.

A szolgáltatás teljesítési helye a felhasználási hely telekhátára.

A felhasználási hely és a csatlakozási pont a Szerződésben kerül pontosításra. A csatlakozási pont helye a csatlakozási szerződésben kerül rögzítésre.

1.2. Az elosztó- és a fogyasztói rendszer határa

Az elosztó- és a csatlakozóvezetékek tekintetében az elosztó- és a fogyasztói rendszer határa az ingatlan telekhátára.

1.3. A vételezhető maximális gázteljesítmény

A megfizetett csatlakozási díj, hálózatfejlesztési hozzájárulás ellenében vételezhető maximális gázteljesítményt a felek a Szerződésben, illetve a felhasználó és a területileg illetékes földgázelosztó a csatlakozási szerződésben és az elosztóhálózat-használati szerződésben rögzítik.

1.4. A szolgáltatások minőségi színvonala, a szolgáltatót gáz minősége, a megfelelő minőségi színvonalú eltérő színvonalú szolgáltatás jogkövetkezménye

1.4.1. Az MVM Next Energiakereskedelmi Zrt. által a felhasználó részére átadott földgáz minősége megfelel a földgázellátásról szóló 2008. évi XL. törvény rendelkezéseinek végrehajtásáról szóló 19/2009. (I. 30.) Korm. rendelet (továbbiakban: Vhr.) 66/A. § rendelkezéseire figyelemmel a Vhr. 11. számú melléklete előírásainak.

1.4.2. Az MVM Next Energiakereskedelmi Zrt. a földgázt szagosítva adja át a felhasználónak, az MSZ-09-74.0011-5:1984. szabvány előírásainak megfelelően.

1.4.3. Az egyetemes szolgáltatás minimális minőségi követelményeit és elvárt színvonalát a Magyar Energetikai és Közmű-szabályozási Hivatal (továbbiakban: Hivatal) határozata tartalmazza. A határozat előírja az MVM Next Energiakereskedelmi Zrt. számára az egyes tevékenységekhez kapcsolódó mutatókat.

A színvonalmutatókat és azok tárgyevre vonatkozó értékét, a nem teljesítés esetén alkalmazandó szankciókat a Hivatal határozattal állapítja meg. Ha az MVM Next Energiakereskedelmi Zrt. az előírt színvonalmutatót neki felróható okból nem tartotta be, a felhasználó részére kötbér fizetendő, a kötbér megfizetése nem mentesít az okozott kár megtérítése alól.

2. A SZERZŐDÉS, VALAMINT AZ IGÉNYBE VETT SZOLGÁLTATÁSOK RÉSZLETES FELTÉTELEI

2.1. Az MVM Next Energiakereskedelmi Zrt. szolgáltatásai, jogai és kötelezettségei

2.1.1. A felhasználó földgázellátásának biztosítása

2.1.1.1. A Szerződés alapján az MVM Next Energiakereskedelmi Zrt. biztosítja a jogszabályban meghatározott típusú termékcsomagok és árszabások alapján történő földgázszolgáltatást. Ennek érdekében az MVM Next Energiakereskedelmi Zrt. gondoskodik arról, hogy a felhasználó igénye szerinti földgázmennyiség beszerzésre kerüljön, az a felhasználó rendelkezésére álljon, annak elszámolására a Szerződés szerinti időszakonként sor kerüljön, az MVM Next Energiakereskedelmi Zrt. köteles továbbá a földgázigény kielégítéséhez kapcsolódó egyéb szolgáltatások biztosítására.

A Szerződés alapján az MVM Next Energiakereskedelmi Zrt. köteles a Szerződésben meghatározott időponttól kezdődően – ha a jogszabályokban előírt feltételek teljesülnek – a felhasználónak folyamatosan földgázt értékesíteni.

2.1.1.2. Az MVM Next Energiakereskedelmi Zrt. földgázszolgáltatási kötelezettsége fennáll mindaddig, amíg

- az MVM Next Energiakereskedelmi Zrt. hatókörén kívül eső, elháríthatatlan akadály, vis major
- az elosztórendszeren a területileg illetékes földgázelosztó által, vagy a csatlakozóvezetéken vagy a felhasználói berendezésen a felhasználó vagy megbízottja által végzett munka,
- a felhasználó Szerződésbe vagy más szerződésbe ütköző magatartása vagy tevékenysége,

- a felhasználót érintő korlátozás,
 - az egyetemes szolgáltatás bármilyen egyéb okból történő megszüntetése
- a szolgáltatás, ellátás ideiglenes szüneteléséhez, szüneteltetéséhez, felfüggesztéséhez vagy megszüntetéséhez, a felhasználó kikapcsolásához nem vezet.

2.1.1.3. A szolgáltatás megszüntetése esetén az MVM Next Energiakereskedelmi Zrt.-t kártérítési vagy szerződésszegés miatti felelősség nem terheli.

2.1.1.4. Ha a felhasználási helyen a rendszerhasználat felfüggesztésre került, és a felfüggesztés megszüntetésének feltételei annak megkezdését követő 6 hónapon belül nem teljesülnek, az MVM Next Energiakereskedelmi Zrt. jogosult a Szerződést felmondani.

2.1.2. Meghatározott szolgáltatási színvonalú ügyfélszolgálat biztosítása

Az MVM Next Energiakereskedelmi Zrt. a felhasználók közvetlen kapcsolattartásának biztosítására (bejelentéseinek intézésére, panaszainak kivizsgálására és orvoslására, és tájékoztatására) az ügyfelek részére nyitva álló helyiségben ügyfélszolgálatot működtet, valamint biztosítja a felhasználók részére a szóbeli és az írásbeli, a telefonon és az elektronikus úton történő ügyintézés lehetőségét.

2.1.3. A panasz benyújtásának, ügyintézésének rendje, a benyújtás és az ügyintézés módja, eljárás a felhasználókkal szembeni jogsértések esetén

2.1.3.1. A panaszra mint a felhasználói beadványok egyik fajtájára – egyéb rendelkezés hiányában – a felhasználói beadványokra vonatkozó szabályok az irányadók. Panasznak az tekinthető, amikor a felhasználó az MVM Next Energiakereskedelmi Zrt.-hez intézett korábbi reklamációjára megtett intézkedése ellen, vagy éppen a várt intézkedés elmaradása miatt emel kifogást.

A bejelentés történhet szóban (személyesen, telefonon) vagy írásban (levélben, elektronikus úton). Az elektronikus úton benyújtott panaszokra elektronikus levélben történhet a válaszadás. A felhasználó földgáz egyetemes szolgáltatással kapcsolatos panaszát az ügyfélszolgálaton írásban vagy szóban jelezheti. Az MVM Next Energiakereskedelmi Zrt. az ügyfélszolgálati irodában írásban benyújtott vagy szóban előadott, de helyben el nem intézett beadványt igazolás ellenében veszi át; továbbá a beadvány nélküli, telefonon történő ügyintézés esetén az ügyintézés dokumentálhatósága érdekében egyedi úgszámot alkalmaz, amelyről az ügyintézés kezdetekor tájékoztatja a felhasználót. Nem minősül dokumentálandó beadványnak az a felhasználói megkeresés, amelyet az MVM Next Energiakereskedelmi Zrt. a felhasználónak az ügyfélszolgálati irodán személyesen vagy a telefonbeszélgetés során megválaszolt, illetve elintézt, és a felhasználó a kapott választ, ügyintézését elfogadta. Ilyen esetben az MVM Next Energiakereskedelmi Zrt. a megkeresés felvételéről sem köteles igazolást kiadni. Az MVM Next Energiakereskedelmi Zrt. a felhasználó valamennyi beadványát és az azokkal kapcsolatos ügyintézésre vonatkozó dokumentációt iltatja, és gondoskodik azok elévülési idő végéig történő, visszakereshető megőrzéséről.

2.1.3.2. A panasz kivizsgálásának érdekében a felhasználó köteles együttműködni, a szükséges egyeztetésekre rendelkezésre állni.

2.1.3.3. A korábbi, érdemben megválaszolt beadvány tartalmával azonos tartalmú, ugyanazon felhasználó által tett, ismételt, új információt nem tartalmazó beadvány, valamint az azonosíthatatlan személy által tett felhasználói beadvány kivizsgálását az MVM Next Energiakereskedelmi Zrt. mellőzheti.

2.1.3.4. A fogyasztóvédelemről szóló törvényben meghatározott békéltető testület hatáskörébe tartozik a felhasználó és az MVM Next Energiakereskedelmi Zrt. közötti, a szolgáltatás minőségével, biztonságosságával, a termékfelelősségi szabályok alkalmazásával, továbbá a Szerződés megkötésével és teljesítésével kapcsolatos vitás ügy bírósági eljáráson kívüli rendezése, e célból egyezség létrehozásának megkísérlése, ennek eredménytelensége esetén pedig az ügyben döntés hozatala.

Lakossági fogyasztó esetén az elszámolásra, számlázásra, díjfizetésre vagy mérésre, valamint a földgázellátásból történő, fizetési késedelem miatt végrehajtott felfüggesztésre vagy kikapcsolásra, illetve a lejárt tartozás rendezését követően a lakossági fogyasztó ellátásba történő ismételt bekapcsolására vonatkozó, jogszabályban és az MVM Next Energiakereskedelmi Zrt. üzletszabályzatában foglalt rendelkezések megsértése esetén – a Hivatal a földgázellátásról szóló 2008. évi XL. törvény (továbbiakban: Get.) 127. § m) pontja szerinti hatáskörének tiszteletben tartása mellett – a fogyasztóvédelmi hatóság jár el. A fogyasztóvédelmi hatóság eljárására a fogyasztóvédelemről szóló törvényt kell alkalmazni azzal, hogy a Get. szerinti lakossági fogyasztó a fogyasztóvédelemről szóló törvény alkalmazásában fogyasztónak minősül akkor is, ha nem természetes személy. Fogyasztóvédelmi közigazgatási hatósági ügyekben a kormányhivatal mint fogyasztóvédelmi hatóság jár el.

Ha a fenti rendelkezések megsértése szerződés nélküli vételezéssel, szabálytalan vételezéssel vagy ezek jogkövetkezményeivel is kapcsolatosak, az ügyben a Hivatal jár el.

Nem lakossági fogyasztó esetén az elszámolásra, számlázásra, díjfizetésre vagy mérésre vonatkozó rendelkezések felhasználóval szembeni megsértése esetén a Hivatal jár el.

A felhasználó köteles panaszával – a hatósági eljárást megelőzően – igazolható módon az MVM Next Energiakereskedelmi Zrt.-hez fordulni.

[MVM Next2] megjegyzést írt: törzsszöveghez igazítás (6.11.)

[MVM Next3] megjegyzést írt: duplikáció, a bekezdés első mondata magában foglalja

[MVM Next4] megjegyzést írt: törzsszöveghez igazítás (6.10.1.)

[MVM Next5] megjegyzést írt: nem ÁSZF téma

Ha a felhasználó az MVM Next Energiakereskedelmi Zrt. válaszát nem fogadja el, vagy az MVM Next Energiakereskedelmi Zrt. határidőn belül nem ad érdemi választ, a felhasználó az illetékes hatósághoz fordulhat. ~~A benyújtott kérelem (panasz) legalább a következőket kell tartalmazza:~~

- ~~• a kérelmező neve, elérhetősége (cím, továbbá ha rendelkezésre áll a telefonos elérhetőség és elektronikus levélcím), az érintett felhasználási hely címe,~~
- ~~• a beadvány tárgyának rövid leírása a rendelkezésre álló dokumentumokkal alátámasztva, ideértve különösen az MVM Next Energiakereskedelmi Zrt.-nek a felhasználói megkeresésére adott válaszevelét, az MVM Next Energiakereskedelmi Zrt.-hez benyújtott panasz átvételi igazolását, telefonon történő ügyintézés esetén az MVM Next Energiakereskedelmi Zrt. által adott egyedi ügyszámat, postai úton benyújtott panasz esetén a feladás igazolását szolgáló dokumentumot,~~
- ~~• a kért intézkedés megjelölése,~~
- ~~• a kérelmező aláírása.~~

[MVM Next6] megjegyzést írt: nem ÁSZF téma

2.1.3.5. A panaszkezelés rendjének további szabályait az Üzletszabályzat tartalmazza.

2.2. A felhasználó kötelezettségei

2.2.1. Díjfizetési kötelezettség

A Szerződés alapján a felhasználó alapvető szerződéses kötelezettsége, hogy a Szerződésben meghatározott időponttól a részére értékesített földgáz ellenértékét rendszeresen megfizesse az MVM Next Energiakereskedelmi Zrt. részére. A felhasználó a földgázfogyasztásának megfelelő, a felhasználási helyre kötött Szerződésben, illetve a jogszabályokban meghatározott díjat köteles megfizetni.

A Szerződés hatályba lépése napjától a szolgáltatás igénybe vétele megkezdettnek tekintendő, és a szolgáltatás rendelkezésre állásáért fizetendő alapdíjat, illetve átalánydíjat a felhasználó jogszabály alapján akkor is köteles megfizetni, ha tényleges földgázvételezés nem történik.

2.2.2. Kapacitáslekötési jog átadása

A felhasználó a Szerződés aláírásával, annak időbeli hatályára átadja a felhasználási helyre vonatkozó kapacitáslekötési jogát az MVM Next Energiakereskedelmi Zrt.-nek.

~~Ha a Szerződés szerinti felhasználó nem azonos a felhasználási hely tulajdonosával, a felhasználó és a tulajdonos hozzájárulása esetén az MVM Next Energiakereskedelmi Zrt. a felhasználó kikapcsolásra okot adó díjtartozásával (lejárt tartozásával) összefüggő adatait a kikapcsolás lehetőségéről szóló felszólítással egyidejűleg a felhasználási hely tulajdonosa részére továbbítja, a tulajdonos későbbi kapacitáslekötési jogának érvényesítése védelmében.~~

A kapacitáslekötési jog átruházásának, visszaszámzatásának, valamint a kapacitáslekötési joggal való rendelkezés részletszabályait az Üzletszabályzat tartalmazza.

[MVM Next7] megjegyzést írt: nem ÁSZF elem, az adatok átadására jogszabály alapján kerül sor szerződéssel nem érintett fél részére

2.2.3. A fogyasztásmérő állagmegóvása

A földgázelosztó tulajdonában lévő fogyasztásmérő állagmegóváásért, a szolgáltatói jogi zár és a hatósági plomba megjeléléért, illetve azok sértetlenségéért a felhasználót terheli a felelősség.

A felhasználó köteles minden általa észlelt, a szolgáltatással kapcsolatos rendellenességet az MVM Next Energiakereskedelmi Zrt.-nek vagy a földgázelosztónak haladéktalanul bejelenteni.

2.2.4. Adatmódosítás, szerződésmódosítás

2.2.4.1. A felhasználó (fizető) Szerződésben vagy egyéb módon rögzített adataiban (pl. név, lakcím, levelezési cím) bekövetkezett változást a felhasználó (fizető) 15 napon belül köteles személyesen vagy írásban bejelenteni az MVM Next Energiakereskedelmi Zrt. részére. A változás átvezetéséhez – a bejelentéssel egyidejűleg – a változást igazoló dokumentum, okirat eredeti példányának vagy másolatának bemutatása, megküldése is szükséges.

Az adatváltozás előírásoknak megfelelő bejelentése annak MVM Next Energiakereskedelmi Zrt. általi tudomásulvételével hatályosul. Adatmódosítás esetén a bejelentett változások automatikusan átvezetésre kerülnek a Szerződésben, az nem minősül szerződésmódosításnak.

Az adatmódosítás részletszabályait az Üzletszabályzat tartalmazza.

2.2.4.2. A felhasználó elszámolás alapját képező szerződéses adat (éves várható fogyasztás mértéke, átalánydíj megállapításának alapadata stb.) érdemi változása esetén 15 napon belül köteles az MVM Next Energiakereskedelmi Zrt.-t a változás(ok)ról értesíteni. Az MVM Next Energiakereskedelmi Zrt. a bejelentést megvizsgálja, szükség esetén jogosult a változást alátámasztó iratot bekérni, és – amennyiben az megfelel a jogszabályi feltételeknek és az Üzletszabályzatban foglaltaknak – teljesíti.

A fentiekben túl a felhasználó jogosult a szerződés tartalmi elemének (fizetési mód, elszámolási mód stb.) érdemi változtatását kezdeményezni. A módosítási igény teljesíthetőségét az MVM Next Energiakereskedelmi Zrt. megvizsgálja, és – amennyiben a módosítási igény megfelel a jogszabályi feltételeknek és az Üzletszabályzatban foglaltaknak – teljesíti. Az MVM Next Energiakereskedelmi Zrt. a számla fizetési módjának

megváltoztatását külön bejelentés nélkül is elfogadja, ha a felhasználó (1) a pénzügyi csoportos beszédési megbízást ad vagy azt visszavonja, (2) postai számlabefizetési megbízások (fehér csekkes) számlákat átutalással egyenlíti ki.

[MVM Next8] megjegyzést írt: törzsszöveghez igazítás

2.2.4.3. A bejelentés elmulasztásából vagy késedelmes teljesítéséből származó minden jogkövetkezményt a felhasználó visel.

2.2.4.4. Ha az egyetemes szolgáltatásra jogosult felhasználó lakossági célú felhasználására vonatkozó nyilatkozatot tett, azonban az MVM Next Energiakereskedelmi Zrt. tudomására jut, hogy a felhasználási helyen a felhasználás jellege nem felel meg a lakossági fogyasztó fogalmában foglaltaknak, akkor az kezdeményezi az egyetemes szolgáltatási Szerződés módosítását. Ha a felhasználó a módosítás kezdeményezését nem fogadja el, az átmínősítés ellen bizonyítással élhet a kezdeményezés kézhezvételét követő 30 napon belül. Ha a felhasználó a módosítás kezdeményezése ellen a megadott határidőn belül nem tiltakozik, úgy kell tekinteni, hogy a módosítással egyetért. A módosítás további szabályait az Üzletszabályzat tartalmazza.

2.2.5. Változás a felek személyében (felhasználóváltás), a szolgáltatás igénybevételével való felhagyás

2.2.5.1. Ha a felhasználási hely tekintetében a felhasználó személye megváltozik (elköltözik), illetve a felhasználó a szolgáltatás igénybevételével felhagy, köteles azt az elköltözés, felhagyás napjától számított 15 napon belül az MVM Next Energiakereskedelmi Zrt.-nek bejelenteni az Üzletszabályzat 6.3.2.3., illetve 6.3.2.4. pontban előírt tartalommal, és az Üzletszabályzat 6.3.2.3., illetve 6.3.2.4. pontjának rendelkezései szerint eljárni. A bejelentés formanyomtatványon is megtehető. A formanyomtatványt az Üzletszabályzat F.2.-sz. függeléke tartalmazza, valamint hozzáférhető az MVM Next Energiakereskedelmi Zrt. ügyfélszolgálati irodáiban, illetve elektronikus formátumban letölthető a társaság honlapjáról. Az MVM Next Energiakereskedelmi Zrt. a formanyomtatványt kérés esetén a felhasználó számára postán megküldi.

Ha a felhasználó az adott felhasználási helyen a szolgáltatás igénybevételével azért hagy fel, mert a felhasználási helyet a későbbiekben új személy használja, a felhasználóváltás szabályai foglaltak szerint kell eljárni, függetlenül attól, hogy az új személy kíván-e földgázt vételezni vagy sem.

2.2.5.2. A felhasználó a bejelentés keretében a Szerződést felmondja.

Ha a felhasználónak a szolgáltatás igénybevételével történő felhagyásával egyidejűleg a felhasználási helyre új ingatlanhasználó költözik, a Szerződés az új (beköltöző) felhasználó egyetemes szolgáltatási szerződésének hatályba lépését megelőző napon szűnik meg, azaz az azt megelőző napon, amikor a felhasználási hely átadás-átvételére (birtokba vételére) vonatkozó jegyzőkönyvben vagy ennek hiányában a 2.2.5.1. pont szerinti bejelentés alapján az új (beköltöző) felhasználó a felhasználási helyet birtokba vette. Ha a felhasználó bejelentési kötelezettségének 15 napon belül nem tesz eleget, az átirás időpontjára – figyelemmel a bejelentés keretében benyújtott dokumentumokban foglaltakra – az MVM Next Energiakereskedelmi Zrt. és az új (beköltöző) felhasználó megállapodása az irányadó.

Ha a felhasználó a szolgáltatással történő felhagyást az MVM Next Energiakereskedelmi Zrt.-nek bejelentette, de a felhasználási helyre költöző új felhasználó neki felróható módon az ingatlanban anélkül vételez földgázt, hogy az ehhez szükséges szerződés megkötésére vonatkozó kötelezettségének eleget tett volna, a földgáz egyetemes szolgáltatás igénybevételével az új (beköltöző) felhasználó és az MVM Next Energiakereskedelmi Zrt. között ráutaló magatartással egyetemes szolgáltatási szerződés jön létre a földgáz egyetemes szolgáltatás biztosítására a Get.-ben, a Vhr.-ben, valamint az MVM Next Energiakereskedelmi Zrt. Üzletszabályzatában meghatározott feltételek szerint az írásbeli szerződés megkötéséig.

Szolgáltatás igénybevételével való felhagyás esetén a bejelentésről az MVM Next Energiakereskedelmi Zrt. az elosztónak értesítést küld, és abban jelzi, hogy adott felhasználási hely ellátását a továbbiakban nem biztosítja, a Szerződés felmondásra került (kijelentés). A felmondás a fogyasztásmérő elosztó általi leszerelésével, de legkésőbb a 30 napos felmondási határidő lejártával hatályosul.

2.2.5.3. Ha a felhasználó elosztóhálózat-használati szerződését az MVM Next Energiakereskedelmi Zrt. kezeli megbízottként, a felhasználó a bejelentés keretében az elosztóhálózat-használati szerződés felmondását is az MVM Next Energiakereskedelmi Zrt. részére teszi meg. Az MVM Next Energiakereskedelmi Zrt. az érintett földgázelosztót a változásról és az elosztóhálózat-használati szerződés felmondásáról a bejelentés kézhezvételétől számított 3 napon belül értesíti. Ha az MVM Next Energiakereskedelmi Zrt. ezen kötelezettségét nem vagy késedelmesen teljesíti, felel a földgázelosztó értesítése és a felhasználási hely helyszíni ellenőrzése elmulasztásának jogkövetkezményeier.

Ha a felhasználó elosztóhálózat-használati szerződését az MVM Next Energiakereskedelmi Zrt. nem kezeli megbízottként, a felhasználó az őt ellátó földgázelosztónál közvetlenül köteles eljárni a felhasználóváltás, illetve a szolgáltatás igénybevételével való felhagyás bejelentése és az elosztóhálózat-használati szerződés felmondása érdekében.

A felhasználóváltás vagy a szolgáltatás igénybevételével való felhagyás miatt a földgázelosztó által a felhasználási helyen lefolytatandó helyszíni ellenőrzés részletes szabályait a Vhr. 1. számú melléklete (továbbiakban: FESZ) és területileg illetékes földgázelosztó üzletszabályzata tartalmazza.

2.2.5.4. Ha a felhasználó bejelentési kötelezettségének nem tesz eleget, a Szerződés továbbra is hatályos marad, és az abból eredő felhasználói kötelezettségek teljeskörűen a felhasználót terhelik.

Ha a felhasználó a felhasználási helyen a földgáz felhasználásával felhagy, azonban a bejelentést elmulasztja, vagy a területileg illetékes földgázelosztó helyszíni ellenőrzését megakadályozza, a felhasználási hely tekintetében mindaddig felel az MVM Next Energiakereskedelmi Zrt.-vel szemben a Szerződésben foglaltak alapján fennálló fizetési kötelezettségek teljesítéséért és a szerződésszegés jogkövetkezményeiért, amíg a földgázelosztó a felhasználási hely ellenőrzését nem végezte el. Felhasználóváltás esetén a felhasználó mentesül a felelősség alól, és a bejelentés napjától az új (beköltöző) felhasználót terheli a felelősség, ha a földgázelosztó a felhasználási helyen vételező új (beköltöző) felhasználó magatartása miatt, írásbeli felszólítás ellenére nem tudja végrehajtani a helyszíni ellenőrzést a bejelentés kézhezvételét követő 20 napon belül. A bejelentés megtételének bizonyítása a felhasználót, a helyszíni ellenőrzés akadályoztatásának bizonyítása a földgázelosztót terheli.

Ha a felhasználó a felhasználási helyen a földgáz felhasználásával felhagy, azonban a bejelentést elmulasztja, ugyanakkor az új (beköltöző) felhasználó a földgáz egyetemes szolgáltatás igénybevétele érdekében az MVM Next Energiakereskedelmi Zrt.-hez igénybejelentést nyújt be, az új (beköltöző) felhasználó egyetemes szolgáltatási szerződése hatálybalépéséig a Szerződés hatályos marad, és a felhasználó felel a Szerződésben foglaltak alapján fennálló fizetési kötelezettségek teljesítéséért és a szerződésszegés jogkövetkezményeiért.

- 2.2.5.5. A Szerződés megszűnése esetén az MVM Next Energiakereskedelmi Zrt. és a felhasználási helyről elköltöző, illetve a szolgáltatás igénybevétele felhagyó felhasználó a Szerződés megszűnésének napján érvényes mérőállás szerint köteles teljeskörűen elszámolni, és a meg nem fizetett tartozásokat megfizetni.
- 2.2.5.6. Jogi személy vagy a Ptk. általános szabályai szerint létrehozott jogalany jogutódlással történő megszűnése esetén a felhasználóváltás (átírás) szabályai megfelelően alkalmazandók azzal, hogy a bejelentést a jogutód köteles megtenni. Ennek elmaradásából eredő költségeikért és károkért a jogutód felel.
- 2.2.5.7. Ha az MVM Next Energiakereskedelmi Zrt. tudomására jut, hogy a felhasználó földgázfelhasználásával a felhasználási helyen felhagyott (elköltözött, megszűnt, székhelye/telephelye megváltozott), azonban annak bejelentését a felhasználó elmulasztotta, az MVM Next Energiakereskedelmi Zrt. jogosult az **egyetemes szolgáltatási s**Szerződést felmondani.
- 2.2.5.8. A felhasználóváltás, szolgáltatás igénybevételeivel való felhagyás esetén alkalmazott eljárás további, részletes szabályait az Üzletszabályzat tartalmazza.

2.2.6. Szolgáltatási szünet a felhasználó kezdeményezése esetén

A felhasználó a területileg illetékes földgázelosztónál írásban kérheti a rendszerhasználat szüneteltetését. Ennek részletes szabályait a FESZ és a területileg illetékes földgázelosztó üzletszabályzata tartalmazza.

Ha a felhasználási helyen a rendszerhasználat szüneteltetését (szolgáltatási szünet) a felhasználó kérte, és az igényelt szüneteltetési időtartam lejártáig, vagy az igényelt időtartam ismeretének hiányában a szünetelés megkezdését követő 6 hónapon belül nem kérte az ismételt bekapcsolást, vagy nem hosszabbította meg a szüneteltetés időtartamát (ezért azt az MVM Next Energiakereskedelmi Zrt. sem kezdeményezte a földgázelosztónál), az MVM Next Energiakereskedelmi Zrt. a Szerződést felmondhatja.

2.2.7. Képviselőt ügyműködés során

Ha a felhasználó más személyt bíz meg azzal, hogy az ügyintézés során a képviselőben eljárjon, ehhez természetes személy felhasználó esetén két tanú által aláírt (név, cím), nem természetes személy felhasználó esetén cégszerűen aláírt meghatalmazásra van szükség.

3. SZOLGÁLTATÁS ÁRA, ÁRALKALMAZÁS FELTÉTELEI, IGÉNYBE VEHETŐ KEDVEZMÉNYEK, AZ IGÉNYBEVÉTEL FELTÉTELEIRŐL SZÓLÓ TÁJÉKOZTATÁS ELÉRHETŐSÉGE

3.1. Egyetemes szolgáltatás ára, áralkalmazás feltételei

- 3.1.1. Az egyetemes szolgáltatás árát, az áralkalmazási feltételeket, valamint az árszabályozás kereteit az energiapolitikáért felelős miniszter rendelete tartalmazza.

Az egyetemes szolgáltatás ára magában foglalja a rendszerhasználati díjakat. Az MVM Next Energiakereskedelmi Zrt. által a Szerződés alapján teljesített szolgáltatás a rendszerhasználati díjak (kapacitáslekötési díjak stb.) vonatkozásában közvetített szolgáltatást tartalmaz. Az egyetemes szolgáltatás ára nem tartalmazza az általános forgalmi adó, valamint a kizárólag nem lakossági fogyasztók részére kiszámlázásra kerülő jövedéki adó és MSZKSZ tagdíj összegét.

A hatályos árakra, díjakra vonatkozó tájékoztatást az MVM Next Energiakereskedelmi Zrt. a honlapján és az ügyfélszolgálaton keresztül adja meg.

- 3.1.2. Az MVM Next Energiakereskedelmi Zrt. – gázmérő nélküli, ún. átalánydíjas felhasználás kivételével – a felhasználó által vételezett földgázmennyiség alapján számított hőmennyiség ellenértékét az Üzletszabályzatban foglaltak szerint számolja el.
- 3.1.3. A felhasználó – gázmérő nélküli, ún. átalánydíjas felhasználás kivételével – a gázdíjon felül a felhasználási helyen felszerelt gázmérő névleges teljesítménye alapján a szolgáltatás rendelkezésre állásáért felhasználási

helyenként alapdíjat fizet. Ha a felhasználó egy felhasználási helyén több gázmérő található, az adott árszabáson belüli szabályokat a gázmérők névleges teljesítményének összege alapján kell alkalmazni.

Az alapdíj gázvételre vonatkozik és – az Üzletszabályzat eltérő rendelkezésének hiányában – havi rendszerességgel, az éves díj 1/12-ének megfelelő összegek formájában kell megfizetni. Az alapdíjat akkor is meg kell fizetni, ha a felhasználó a szolgáltatást nem veszi igénybe (a felhasználó földgázt ténylegesen nem vételez).

Az alapdíjat hőközi felhasználóváltás esetén a régi (kiköltöző) felhasználó, hó elsejével történő felhasználóváltás esetén az új (beköltöző) felhasználó köteles megfizetni.

Az alapdíj fizetésére vonatkozó további szabályokat a miniszteri rendelet és az Üzletszabályzat tartalmazza.

3.2. Igénybe vehető kedvezmények, igénybevétel feltételeiről szóló tájékoztatás elérhetősége

3.2.1. Az MVM Next Energiakereskedelmi Zrt. a miniszteri rendeletben megállapított I. és II. árkategória szerinti díjszabásokat alkalmazza, továbbá e rendeletben foglaltak alapján érvényesíti a felhasználók részére a nagycsaládos kedvezményt.

A kedvezményes egységár alkalmazásának részletszabályait a miniszteri rendelet és az Üzletszabályzat tartalmazza.

3.2.2. Az aktuálisan igénybe vehető kedvezményekre és az igénybevétel feltételére vonatkozó részletes tájékoztatás az MVM Next Energiakereskedelmi Zrt. telefonos és személyes ügyfélszolgálatain [kérhető, továbbá ülmenően a honlapján](#) és eseti, számla melletti tájékoztató anyagokban érhető el.

3.3. Árváltozás bejelentése

Az MVM Next Energiakereskedelmi Zrt. a rendeletben közzétett, egyetemes szolgáltatásra vonatkozó árakat és alkalmazásuk szabályait legkésőbb az árak alkalmazhatósága előtt 1 nappal a honlapján közzéteszi, valamint ügyfélszolgálati irodáiban nyilvánosságra hozza. A közzététel tartalmazza a felhasználókat megillető felmondási jogra, valamint a felmondás határidejére vonatkozó tájékoztatást is.

Az MVM Next Energiakereskedelmi Zrt. által kibocsátott számlán szereplő egységárak bármely változása esetén az MVM Next Energiakereskedelmi Zrt. legkésőbb az új árakat tartalmazó számla kibocsátásakor a felhasználókat egyértelműen, személyre szólóan, írásban külön is tájékoztatja. A tájékoztatás kiterjed a felhasználókat megillető felmondási jogra és a felmondás határidejére is.

4. ELSZÁMOLÁS RENDJE

4.1. Mennyiség- és minőségmérés, elszámolás hibás, nem hiteles mérés esetén

4.1.1. Átalánydíjas felhasználók kivételével a felhasználó földgáz fogyasztásának elszámolásához a mérésügyi jogszabályok szerinti minőségi és mennyiségi adatokat a földgázelosztó biztosítja. A földgázelosztó a mérési adatokat azok rendelkezésre állástól számított 3 napon belül továbbítja az MVM Next Energiakereskedelmi Zrt.-nek. Ha a leolvasás sikertelen, a földgázelosztó a Get.-ben, a Vhr.-ben, illetve az üzletszabályzatában meghatározott módon biztosítja az MVM Next Energiakereskedelmi Zrt. számára az elszámoláshoz szükséges adatokat.

4.1.2. Ha a felhasználónál felszerelt fogyasztásmérő berendezés a fogyasztást nem vagy hibásan méri, vagy a fogyasztásmérő berendezés hitelesítési ideje lejárt, annak adatai elszámolás alapjául nem szolgálhatnak. Ha a felhasználó a fogyasztásmérő berendezés hibáját észleli, köteles azt a földgázelosztónak haladéktalanul bejelenteni.

A hibás vagy lejárt hitelesítésű mérővel történt gázvételezés esetén az elfogyasztott mennyiséget és a számlázandó időszakot a földgázelosztó határozza meg a FESZ 12. pontjában és az üzletszabályzatában foglaltaknak megfelelően, majd adatközlése alapján azt az MVM Next Energiakereskedelmi Zrt. a hibás vagy nem hiteles mérés időszakában hatályos árakkal kiszámlázza, és a számlát tájékoztató levél kíséretében a felhasználónak megküldi.

4.2. Leolvasás gyakorisága

4.2.1. A gázmérőt a területileg illetékes földgázelosztó vagy megbízottja olvassa le a földgázelosztó üzletszabályzatában foglaltak szerint. A felhasználó köteles lehetővé tenni, hogy a földgázelosztó vagy megbízottja a gázmérőt a vele kötött elosztóhálózat-használati szerződésnek megfelelő időszakban, illetve a földgázelosztóval a Vhr.-ben előírtak szerint egyeztetett időpontban leolvassa.

4.2.2. Ha a gázmérő leolvasása során a földgázelosztó vagy megbízottja zárt felhasználási helyet talál, és a személyiadat- és lakcímnnyilvántartás adatai (lakcím vagy értesítési cím) alapján történő kapcsolatfelvétel sikertelen az MVM Next Energiakereskedelmi Zrt. jogosult a Szerződést felmondani.

4.2.3. A 20 m³/h-nál kisebb névleges összteljesítményű fogyasztásmérővel rendelkező felhasználási hely esetén a leolvasásra – eltérő megállapodás hiányában – évente egy alkalommal kerül sor. A leolvasás várható idejét legalább 5 napos időtartam megjelölésével a számla tartalmazza.

20 m³/h névleges mérőteljesítményű vagy azt meghaladó fogyasztásmérővel rendelkező felhasználási hely esetén a gázmérő leolvasására havonta kerül sor.

Leolvasásra a fentiekől eltérően is sor kerülhet (rendkívüli leolvasás) az Üzletszabályzatban és a földgázelosztó üzletszabályzatában foglaltak szerint.

4.3. Fogyasztás elszámolása, elszámolási időszak

4.3.1. A díjtételeket a jogszabályokban és az Üzletszabályzatban meghatározottak szerint kell megfizetni.

4.3.2. A felhasznált gázmennyiség ellenértékét – átalánydíjas fogyasztás kivételével – a gázmérőn leolvasott ún. üzemi állapotú gázmennyiség gáztechnikai normálállapotra átszámított mennyiségének (g_{nm}³), az elszámolási időszakra vetített fűtőértéknek (MJ/m³) és a mindenkor hatályos egységárnak (Ft/MJ) a szorzata adja. Az átszámítás képletét, metodikáját az Üzletszabályzat M.2.-sz. melléklete tartalmazza. Az Üzletszabályzat M.2. sz. mellékletében nem szabályozott kérdéseket a földgázelosztó üzletszabályzata tartalmazza.

4.3.3. Az elszámolási időszakra az MVM Next Energiakereskedelmi Zrt. által a felhasználónak értékesített földgáz mennyiségét az MVM Next Energiakereskedelmi Zrt. a felhasználási hely mérésére szolgáló fogyasztásmérő földgázelosztó általi leolvasásából (adatrögzítéséből), ennek hiányában a fogyasztásmérő adatai felhasználó általi közlése (diktálás) alapján, ennek hiányában becsléssel állapítja meg.

4.3.4. Eltérő megállapodás hiányában az elszámolási időszak megegyezik az éves leolvasási időszakokkal.

Az elszámolási időszak hossza az Üzletszabályzatban rögzített általános rendelkezésektől eltérhet, ha a felhasználási helyről a felhasználó elköltözött (felhasználóváltás), a felhasználási hely a gázszolgáltatásból kikapcsolásra vagy visszakapcsolásra kerül, szabálytalan vételezés állapítható meg, vagy éves leolvasási cikluson belül ellenőrző, rendkívüli leolvasás alkalmával megállapított várható éves fogyasztás legalább 10 százalékkal eltér a tervezett éves fogyasztástól.

4.3.5. A fogyasztás elszámolása egyebekben az Üzletszabályzatban foglaltak szerint történik.

5. SZÁMLÁZÁS ÉS SZÁMLAKIEGYENLÍTÉS MÓDJÁ, FELTÉTELEI, FIZETÉSI MÓDOK, KEDVEZMÉNYEK

5.1. Számlázás

5.1.1. Egyenletes részszámlázás

5.1.1.1. Az MVM Next Energiakereskedelmi Zrt. – a felhasználó eltérő kérése hiányában – a 20 m³/h alatti névleges összteljesítményű fogyasztásmérővel rendelkező felhasználási hely esetén az elfogyasztott gázmennyiség ellenértékének elszámolása során ún. egyenletes részszámlázásos módszert alkalmaz.

Egyenletes részszámlázás esetén a lezárt fogyasztási időszakra vonatkozó elszámoló számla a területileg illetékes földgázelosztó vagy megbízottja által leolvasott vagy becsült mérőállás alapján kerül kibocsátásra, míg a két leolvasás között, azaz az egy éves elszámolási időszakon belül rendszeres időközönként (havonta vagy negyedévente) azonos gázmennyiség alapján részszámla készül.

A részszámla mennyiségének meghatározására, módosítására vonatkozó szabályokat az Üzletszabályzat tartalmazza.

Ha a megállapított vagy a megajánlott részszámla mennyisége nem éri el az évi 240 m³-t, az MVM Next Energiakereskedelmi Zrt. három havonta bocsát ki részszámlát, amelyben a három hónapra eső földgázmennyiséget és alapdíjat számlázza.

Ha a felhasználási hely használaton kívül van, és a felhasználó kéri, vagy az éves leolvasás alapján elszámolandó fogyasztás mennyisége nulla, akkor az MVM Next Energiakereskedelmi Zrt. jogosult a részszámlázást felfüggeszteni, amely eredményeképpen számla kibocsátására elszámolási időszakonként egyszer, az elosztói leolvasást követően kerül sor. Az elszámoló számlában az éves alapdíj és az elszámolási időszakban mért fogyasztás kerül elszámolásra. Ha a mérőleolvasás alkalmával a földgázelosztó a felhasználási helyen fogyasztást állapít meg, vagy a felhasználó a felhasználási hely ismételt használatba vételét bejelenti, az MVM Next Energiakereskedelmi Zrt. a felhasználási helyet egyenletes részszámlázás szerint éves részszámlázásra állíthatja, annak figyelembe vételével, hogy a részszámla mennyiségi értéke az évi 240 m³-t eléri (havonta) vagy sem (háromhavonta). A felhasználási hely ismételt használatba vételét (újbóli gázfogyasztást) a felhasználó köteles haladéktalanul bejelenteni az MVM Next Energiakereskedelmi Zrt.-nek.

Az MVM Next Energiakereskedelmi Zrt. az elszámoló számlát az elszámolási időszak utolsó napjára bocsátja ki, és a felhasználóval az elszámolási időszakra vonatkozóan teljeskörűen elszámol, amely magában foglalja a tételes pénzügyi elszámolást is. Az elszámoló számlából levonásra kerül az elszámolási időszakában kiállított részszámlák forint összege.

5.1.1.2. A felhasználó egy elszámolási éven belül egy alkalommal, a felhasználási helyére vonatkozó elszámoló számla kiállítását követő 30 napon belül kérheti a számlázás módjának (egyenletes részszámla, hőmérsékletfüggő részszámla vagy a felhasználó által bejelentett havi fogyasztás alapján történő számlázás) módosítását, ettől eltérni az MVM Next Energiakereskedelmi Zrt. hozzájárulása esetén lehet.

5.1.1.3. Az egyenletes részszámlázással kapcsolatos további szabályokat az Üzletszabályzat tartalmazza.

5.1.2. Hőmérsékletfüggő részszámlázás

5.1.2.1. 20 m³/h névleges mérőteljesítménynél kisebb mérővel rendelkező felhasználási hely esetén a felhasználó kérhet profilos fogyasztás alapján történő számlázást.

Hőmérsékletfüggő részszámlázásos módszer esetén a lezárt fogyasztási időszakra vonatkozó elszámoló számla a területileg illetékes földgázelosztó vagy megbízottja által leolvasott vagy becsült mérőállás alapján kerül kibocsátásra, míg a két leolvasás között, azaz elszámolási időszakon belül – az 5.1.8. pont szerinti esetet (kis értékű számlázás) kivéve – rendszeres időközönként (havonta) a felhasználói profil által kalkulált földgázmenyiség alapján részszámla készül.

A részszámla mennyiségének meghatározására, módosítására vonatkozó szabályokat az Üzletszabályzat tartalmazza.

Az MVM Next Energiakereskedelmi Zrt. az elszámoló számlát az elszámolási időszak utolsó napjára bocsátja ki, és a felhasználóval az elszámolási időszakra vonatkozóan teljeskörűen elszámol, amely magában foglalja a tételes pénzügyi elszámolást is. Az elszámoló számlából levonásra kerül az elszámolás időszakában kiállított részszámlák forint összege.

5.1.2.2. A felhasználó egy elszámolási éven belül egy alkalommal, a felhasználási helyére vonatkozó elszámoló számla kiállítását követő 30 napon belül kérheti a számlázás módjának (egyenletes részszámla, hőmérsékletfüggő részszámla vagy a felhasználó által bejelentett havi fogyasztás alapján történő számlázás) módosítását, ettől eltérni az MVM Next Energiakereskedelmi Zrt. hozzájárulás esetén lehet.

5.1.2.3. A hőmérsékletfüggő részszámlázással kapcsolatos további szabályokat az Üzletszabályzat tartalmazza.

5.1.3. Számlázás a felhasználó által közölt havi fogyasztás alapján (mérőállás havi közlése (diktálás))

5.1.3.1. A 20 m³/h névleges mérőteljesítménynél kisebb mérővel rendelkező felhasználási hely esetében a felhasználó havi fogyasztás alapján történő számlázást is kérheti, ha vállalja a mérőállásnak az MVM Next Energiakereskedelmi Zrt. által, kifejezetten e célra biztosított csatornákon történő havi közlését (diktálását). Mérőállás közlés a számlán tájékoztató adatként feltüntetett leolvasási ciklussal összhangban, a számlán megjelenített időintervallumban történhet.

Ha a felhasználó havi mérőállás bejelentési kötelezettségének nem tesz eleget, vagy azt határnapon túl teljesíti, az MVM Next Energiakereskedelmi Zrt. az adott számlázási időszakra vonatkozóan, a korábbi azonos időszak átlagos fogyasztási adatai alapján jogosult részszámlát kibocsátani. Az MVM Next Energiakereskedelmi Zrt. a részszámla értéket a következő mérőállás (leolvasás, diktálás, elosztói becslés) alapján készült számlában számolja el.

Ha a felhasználó havi mérőállás közlési (diktálási) kötelezettségének az éves leolvasás időszakon belül két egymást követő hónapban vagy az éves leolvasási időszakban legalább háromszor nem tesz eleget, akkor a felhasználó által közölt havi fogyasztás alapján történő elszámolás az éves leolvasási eredmény elszámolását, számlázását követően automatikusan hőmérsékletfüggő részszámlázásra módosul. A felhasználó által közölt havi fogyasztás alapján történő számlázásra a felhasználó erre vonatkozó kérése alapján, a feltételek fennállása esetén van mód.

A gázmérő éves leolvasását követően a leolvasás eredménye alapján az MVM Next Energiakereskedelmi Zrt. az elszámolási időszak utolsó napjára elszámoló számlát bocsát ki. Diktálás esetén – az 5.1.8. pontban (kis értékű számlázás) foglalt esetet kivéve – a felhasználó által havonként közölt fogyasztási adat alapján minden diktálást követően a számlában megtörténik a havi felhasználás elszámolása, ezért teljes éves időszakot magában foglaló elszámoló számla kibocsátására a felhasználó havonként történő adatközlése alapján történő számlázás esetén nem kerül sor. Az MVM Next Energiakereskedelmi Zrt. az elszámoló számlában a felhasználóval az elszámolási időszakra vonatkozóan teljeskörűen elszámol, amely magában foglalja a tételes pénzügyi elszámolást is.

5.1.3.2. A felhasználó egy elszámolási időszakon belül egy alkalommal, a felhasználási helyére vonatkozó elszámoló számla kiállítását követő 30 napon belül kérheti a számlázás módjának (egyenletes részszámla, hőmérsékletfüggő részszámla vagy a felhasználó által bejelentett havi mennyiség alapján történő számlázás) módosítását, ettől eltérni az MVM Next Energiakereskedelmi Zrt. hozzájárulás esetén lehet.

5.1.3.3. A felhasználó által közölt mérőállás alapján történő számlázással kapcsolatos további szabályokat az Üzletszabályzat tartalmazza.

5.1.4. Számlázás havi mérőleolvasás esetén

20 m³/h vagy a feletti névleges összteljesítményű fogyasztásmérővel rendelkező felhasználási hely esetén az MVM Next Energiakereskedelmi Zrt. a havi elosztói mérőleolvasás alapján bocsát ki elszámoló számlát. Sikertelen havi leolvasás esetén az MVM Next Energiakereskedelmi Zrt. az elszámoló számlát jogosult becslés alapján kibocsátani.

A havi mérőleolvasás alapján történő számlázással kapcsolatos további szabályokat az Üzletszabályzat tartalmazza.

5.1.5. Számlázás mérő nélküli felhasználási helyek (átalánydíjas felhasználók) esetében

A mérő nélküli felhasználási helyek vonatkozásában az MVM Next Energiakereskedelmi Zrt. vagy az általa megbízott díjbeszedő szervezet átalánydíjas számlát bocsát ki. Az átalánydíj számlázása háromhavonta történik, a számlázási időszakot a számla tartalmazza. Az átalánydíj számlázásának alapját miniszteri rendelet szabályozza.

A tárgyóra eső átalánydíjat hőközi felhasználóváltás esetén a régi (kiköltöző) felhasználó, hó elsejével történő felhasználóváltás esetén az új (beköltöző) felhasználó köteles megfizetni.

Az átalánydíj számlázását a Szerződés hatálya alatt az MVM Next Energiakereskedelmi Zrt. kizárólag a földgázvételezés lehetőségét megszüntető plomba földgázelosztó általi felhelyezését, vagy a földgázvételezés lehetőségének végleges – műszaki – megszüntetését követő hónaptól szünetelteti vagy szünteti meg.

5.1.6. Számlamegosztás árváltozás esetén

Az egyetemes szolgáltatás árának változása esetén a felhasználó jogosult az MVM Next Energiakereskedelmi Zrt.-vel a fogyasztásmérő berendezés aktuális állását az árváltozás hatályba lépését követő 15 napon belül közölni. Részszámlázás esetén az MVM Next Energiakereskedelmi Zrt. a közölt adatot az árváltozás hatályba lépését megelőző napra rögzíti, és az árváltozás időpontját magában foglaló éves elszámolásban figyelembe veszi. Egyéb esetben (pl. havi díktálás) és részszámlázás esetén az ezen időtartamon kívüli időpontban érkező mérőállást az MVM Next Energiakereskedelmi Zrt. a közlés napjával tárolja, és az elszámoló számlában veszi figyelembe.

Az MVM Next Energiakereskedelmi Zrt. jogosult ellenőrző mérőleolvasást végeztetni. Ha a leolvasott mérőállás alapján becsült mérőállás a diktált mérőállástól eltér, az MVM Next Energiakereskedelmi Zrt. jogosult a földgázelosztó által megadott mérőállás figyelembevételével elszámolni.

Ha a felhasználó adatot a 15 napos határidőn belül nem közöl, az MVM Next Energiakereskedelmi Zrt. a felhasználást jogosult az Üzletszabályzat M.2. sz. melléklete, illetve F.4.-sz. függeléke szerinti jelleggörbe, azaz az elszámolási rendszerben rendelkezésre álló algoritmus (fűtési hőmérsékleti tényező alapú fogyasztás megosztás) alapján megosztani, és a felhasználóval e megosztás szerint elszámolni.

Az MVM Next Energiakereskedelmi Zrt. az e pont szerint meghatározott mérőállást alkalmazza az új árat. Az elszámolási időszak végén az MVM Next Energiakereskedelmi Zrt. a két mérőleolvasás közötti teljes időszakot számolja el a rendelkezésre álló közbeső mérőállás és az alkalmazandó ár figyelembevételével.

5.1.7. Számlapótlás, elmaradt elszámolás, túlfizetés

5.1.7.1. Ha a felhasználó a Szerződés alapján kiállítandó számlát a Szerződésben meghatározott gyakoriságnak megfelelően nem kapja kézhez, ezt haladéktalanul köteles az ügyfélszolgálatnál jelezni. Az MVM Next Energiakereskedelmi Zrt. a felhasználó számára az ismételt kiállított számlát – felhasználónak felrögzíthető okból történő ismételt számlakibocsátás esetén – első és második alkalommal ingyenesen ezt követően a földgáz egyetemes szolgáltatók által külön díj ellenében végezhető szolgáltatásokról szóló miniszteri rendeletben (továbbiakban: külön díj rendelet) előírt díj ellenében küldi meg. A számla kézhezvételének elmaradása nem mentesíti a felhasználót az elfogyasztott energia ellenértékének megfizetése alól.

5.1.7.2. Ha elmaradt elszámolás miatt az MVM Next Energiakereskedelmi Zrt.-t díj vagy díjkülönbözet illeti meg, a felhasználó azt az elmaradt számlázás időtartamával azonos időn belül, egyenlő részletekben jogosult megfizetni. Ez esetben késedelmi kamat nem számítható fel. E rendelkezés nem mentesíti az MVM Next Energiakereskedelmi Zrt.-t a szerződésszegés egyéb jogkövetkezményei alól. A részletfizetések késedelme esetén a kikapcsolás során nem lakossági fogyasztó esetében a Get. 28/A. § (3) bekezdése, míg lakossági fogyasztó esetében a Get. 29. § (3) bekezdése szerint kell eljárni.

5.1.7.3. Elszámoló számla kibocsátásakor az MVM Next Energiakereskedelmi Zrt. a felhasználóval az elszámolási időszakra vonatkozóan teljeskörűen elszámol, amely magában foglalja a tételes pénzügyi elszámolást is. Ha az elszámolás eredményeként a felhasználó folyószámláján túlfizetés mutatkozik, a felhasználóval történt eltérő megállapodás hiányában, az MVM Next Energiakereskedelmi Zrt.

- a) 3000 forintot meg nem haladó összeg esetén a felhasználót megillető összeget a felhasználó következő számlájában számolja el,
- b) 3000 forintot meghaladó összeg esetén a felhasználó fizetési módja szerinti módon az elszámoló számla kibocsátásától számított 8 napon belül köteles azt a felhasználónak, illetve a számla fizetőjének visszafizetni.

Túlfizetés esetén az MVM Next Energiakereskedelmi Zrt. a visszafizetést a felhasználó részére, ha a felhasználó helyett a fizető teljesíti, a fizető részére teljesíti. Ettől a felhasználó és a fizető együttes, külön kérésére el lehet térni.

5.1.8. Részszámlázás a számlázási összeg összevonásával (kis értékű számlázás)

Ha az éves várható fogyasztás és annak megosztása alapján, vagy a felhasználóval történő megállapodásnak megfelelően kiállított havi részszámla összege nem éri el az 5000 forintot, az MVM Next Energiakereskedelmi Zrt. a Vhr. 1. számú mellékletének 6.6. pontja szerinti részszámlát - elektronikus számlakibocsátás esetét kivéve

-összevontan bocsátja ki oly módon, hogy az összevont részszámlák összege elérje az 5000 forintot. Számla e bekezdés szerinti összevont kibocsátására kizárólag hőmérsékletfüggő részszámlázás, illetve elmaradt vagy határon túl teljesített díktálás miatti részszámla-kibocsátás lehetősége esetén kerül sor.

Ha a felhasználói mérőállás közlés (díktálás) alapján kibocsátott számla összege nem éri el az 5000 forintot, a kereskedő jogosult a számlát összevontan kibocsátani oly módon, hogy az összevont számlák összege az 5000 forintot elérje.

Az összevont számla kiállításától az MVM Next Energiakereskedelmi Zrt. a felhasználó kérése esetén eltérhet.

5.1.9. Elektronikus számlakibocsátás

Az MVM Next Energiakereskedelmi Zrt. a felhasználó kérésére köteles, üzletszabályzatban meghatározott esetekben jogosult a számlát elektronikus úton kibocsátani. Elektronikus számla kibocsátása esetén a számla az MVM Next Energiakereskedelmi Zrt. által kinyomtatott formában nem kerül kibocsátásra. Az elektronikus számlázásra vonatkozó további szabályokat az Üzletszabályzat tartalmazza.

5.1.10. Részszámlák összevont megküldése

Az MVM Next Energiakereskedelmi Zrt. jogosult azonos elszámolási időszakokra vonatkozóan – kivéve, ha a kalkulált éves fogyasztás nem éri el az évi 240 m³-t, amikor is három havi időszak egyszerre, egy számlában kerül kiterhelésre – legfeljebb három, egymást követő időszakra vonatkozó részszámlát és az azokhoz tartozó számlabefizetési megbízásokat (fehér csekkeket) egy küldeményben megküldeni a felhasználónak (fizetőnek) azzal, hogy legalább 30 napot biztosít az egyszerre megküldött részszámlák fizetési határideje között. Az egy küldeményben megküldött részszámlák fizetési határideje az egyes részszámlákon kerül feltüntetésre.

A felhasználó (fizető) az egyes részszámlák megfizetésére minden esetben az adott részszámlában feltüntetett fizetési határidőig köteles.

Ha a felhasználó (fizető) a részszámlák megfizetése során összetéveszti/felcseréli a számlázási időszakokat, az aktuálisan befizetendő részszámlákat, arra a számlázási időszakra vonatkozóan, amely helyett egy későbbi időszakra vonatkozóan tett eleget a fizetési kötelezettségének – de a befizetett összeg alapján az MVM Next Energiakereskedelmi Zrt.-vel szemben tényleges lejárt tartozása nem áll fenn, ide nem értve az összetévesztés/felcserélés miatti tartozást – a felhasználóval szemben a fizetési késedelem, illetve a nemfizetés jogkövetkezményei nem kerülnek alkalmazásra.

5.1.11. Kis értékű hátralék kezelése

Ha számlakibocsátáskor a felhasználó folyószámláján legfeljebb 5000 forint értékű, nemfizetésből származó hátralék található, az MVM Next Energiakereskedelmi Zrt. jogosult a hátralékot a kibocsátásra kerülő számlán feltüntetni. A hátralék összege a fizetendő összeget növeli.

5.1.12. Számlázás sikertelen leolvasás esetén

Ha a földgázelosztó a fogyasztásmérő leolvasását második alkalommal sem tudja elvégezni, és az ismételt leolvasásra vonatkozó időpont-egyeztetés eredménytelen, a földgázelosztó a fogyasztásmennyiséget becsléssel állapítja meg. Becslést követően rendelkezésre álló, valós mérőállás esetén a tényleges fogyasztásmennyiség felosztásának, és a becslés alapján kibocsátott számlát elszámolásának részletszabályait az Üzletszabályzat tartalmazza.

Ha a földgázelosztó vagy a felhasználó nem közli az MVM Next Energiakereskedelmi Zrt.-vel az elszámoláshoz szükséges fogyasztási adatot, vagy ha az nem bizonyul helyesnek, az MVM Next Energiakereskedelmi Zrt. a fogyasztás meghatározásához jogosult az Üzletszabályzat M.2.-sz. mellékletében részletesen meghatározottak szerinti ún. termikus fogyasztás meghatározást alkalmazni, és a felhasználóval ennek alkalmazásával elszámolni.

5.2. Számlakifogások intézésének rendje

~~5.2.1. A felhasználó számlakifogását az MVM Next Energiakereskedelmi Zrt. valamennyi ügyfélszolgálati csatormáján jelezheti.~~

~~5.2.2.5.2.1. A számlakifogás az eredeti fizetési határidőt nem módosítja, és az esetlegesen így keletkező fizetési késedelem után az MVM Next Energiakereskedelmi Zrt. késedelmi kamat felszámítására jogosult. Ettől eltérően a kifogás bejelentésének a számla kifizetésére halasztó hatálya van, ha a számlán elszámolt földgázmennyiség az előző év azonos időszakára vetített mennyiség 150%-át meghaladja. Azonos időszak alatt egyforma elszámolási időszak értendő. Ha az elszámolási időszak mértékében változás következik be, az azonos időszakra vetített mennyiséget az Üzletszabályzat M.2.-sz. mellékletében, illetve F.4.-sz. függelékében meghatározott jelleggörbe (fűtési hőmérsékleti tényező alapú fogyasztás megosztás) szerinti megosztással kell kiszámítani.~~

~~5.2.3.5.2.2. Az MVM Next Energiakereskedelmi Zrt. a kifogást megvizsgálja, és ennek eredményéről a felhasználót legkésőbb az írásban benyújtott kifogás kézhezvételétől, illetve a szóban előadott kifogás jelzésétől számított 15 napon belül írásban benyújtott kifogás esetében írásban értesíti, szóban előadott kifogás esetében dokumentált módon tájékoztatja.~~

[MVM Next9] megjegyzést írt: nem szükséges rendelkezés törlése

Ha a kifogás jogosnak bizonyult, az MVM Next Energiakereskedelmi Zrt. haladéktalanul intézkedik a számla helyesbítéséről. A helyesbítő számla esedékességét a számla tartalmazza.

Az MVM Next Energiakereskedelmi Zrt. a felhasználót megillető visszatérítés esetében a bejelentés érdemi elbírálását követően megvizsgálja a felhasználó folyószámlájának egyenlegét. Ennek eredményétől függően az alábbiak szerint jár el:

- a) ha a felhasználónak tartozása van, a számlakifogás során eredményeképpen keletkezett túlfizetést a felhasználóhoz intézett jognyilatkozattal a tartozás rendezésének kiegyenlítésére (beszámítás) használja fel, ennek hiányában/a fennmaradó összeg tekintetében
- b) ha a felhasználó a szerződésalkötés alkalmával nyilatkozott a túlfizetés beszámításáról, akkor túlfizetés a következő esedékes számla/számlák fizetendő összegének csökkentéseként kerül elszámolásra, ennek hiányában/a fennmaradó összeg tekintetében
- c) a számlakifogás rendezésekor keletkezett túlfizetés kezelése az 5.1.7.3. pontban foglaltak szerint történik.

Vég számla esetén a felhasználót megillető visszatérítés esetében az MVM Next Energiakereskedelmi Zrt. az alábbiak szerint jár el

- a) ha a felhasználónak tartozása van, a számlakifogás során keletkezett túlfizetést a felhasználóhoz intézett jognyilatkozattal a tartozás rendezésének kiegyenlítésére (beszámítás) használja fel, ennek hiányában/a fennmaradó összeg tekintetében
- b) a felhasználó fizetési módja szerinti módon a vég számla kibocsátásától számított 8 napon belül azt a felhasználónak visszafizeti.

Ha téves vagy elmaradt elszámolás miatt az MVM Next Energiakereskedelmi Zrt.-t díj vagy díjkülönbözet illeti meg, a felhasználó azt a téves vagy az elmaradt számlázás időtartamával azonos időn belül, egyenlő részletekben jogosult megfizetni. Ez esetben késedelmi kamat nem számítható fel. E rendelkezés nem mentesíti az MVM Next Energiakereskedelmi Zrt.-t a szerződésszegés egyéb jogkövetkezményei alól. A részletfizetések késedelme esetén a kikapcsolás során nem lakossági fogyasztó esetében a Get. 28/A. § (3) bekezdése, míg lakossági fogyasztó esetében a Get. 29. § (3) bekezdése szerint kell eljárni.

5.2.4. ~~Az utólag indokolatlannak bizonyult számlakifogás az eredeti fizetési határidőt nem módosítja, és az esetleg így keletkező fizetési késedelem után az MVM Next Energiakereskedelmi Zrt. késedelmi kamat felszámítására jogosult.~~

[MVM Next10] megjegyzést írt: új 5.2.1. pont kezeli

5.3. Fizetés módok

5.3.1. Az MVM Next Energiakereskedelmi Zrt. által a számlák kiegyenlítése során biztosított fizetési módok:

- postai számlabefizetési megbízás (fehér csekk) – kizárólag lakossági fogyasztó esetén, azzal, hogy nem lakossági felhasználó esetében, amennyiben a jelen ÁSZF hatálybalépésekor a számlák kiegyenlítése – a választott fizetési mód alapján – postai számlabefizetési megbízással (fehér csekkel) történt, akkor e fizetési mód még igénybe vehető a jelen ÁSZF hatálybalépését követő első éves leolvasás alapján kiállított elszámoló számla kiegyenlítésig,
- csoportos beszedési megbízás (CSOB),
- pénzügyintézeteken keresztül egyedi átutalás (banki átutalás),
- bankkártyás fizetés (pl. ügyfélszolgálati irodában, web-en).

Ha a felhasználó (fizető) a csoportos beszedés fizetési módot (CSOB) választja, köteles számlavezető pénzügyintézete felé bejelenteni az MVM Next Energiakereskedelmi Zrt.-nek, illetve megbízottjának a beszedési megbízás benyújtására vonatkozó jogát.

Átutalás esetén a felhasználó (fizető) az esedékes díjat az MVM Next Energiakereskedelmi Zrt., illetve megbízottja számlán feltüntetett bankszámla számára köteles utalni.

5.3.2. Ha a felhasználó fizetési módja, postai számlabefizetési megbízás (fehér csekk), az MVM Next Energiakereskedelmi Zrt. ~~19249~~ forint összegig a számla mellett a postai számlabefizetési megbízást érvénytelen jelzéssel látja el, annak használatával a felhasználónak nem kell befizetést teljesítenie. A jelen Üzletszabályzat eltérő rendelkezésének hiányában az érvénytelen postai számlabefizetési megbízással kiállított számla összege – fizetendő összeget növelő tételként – akkor kerül megjelenítésre a számlán, ha a befizetendő teljes összeg a ~~2500~~ forintot eléri. A fenti szabályoktól eltérően vég számla esetén a postai számlabefizetési megbízás érvénytelenítésére nem kerül sor.

[MVM Next11] megjegyzést írt: törzsszöveghez igazítás

5.3.3. Ha a csoportos beszedéssel teljesítő lakossági fogyasztó (fizető) bankszámlájának terhelése egymást követő három alkalommal sikertelen, az MVM Next Energiakereskedelmi Zrt. jogosult – a lakossági fogyasztó (fizető) tájékoztatása mellett – a fizetési módot átállítani postai számlabefizetési megbízásra.

5.3.4. ~~Ha a felhasználó (fizető) számára az MVM Next Energiakereskedelmi Zrt. postai számlabefizetési megbízásost (fehér csekkest) küld, azonban fizetési mód esetén a számla kiegyenlítése egy 6-hat hónapos időszakon belül legalább három alkalommal pénzügyintézeteken keresztül egyedi átutalással vagy bankkártyás fizetéssel történik, és a felhasználó (fizető) fizetési mód változtatást nem kért, az MVM Next Energiakereskedelmi Zrt. – a felhasználó (fizető) tájékoztatása mellett külön kérése nélkül – jogosult a fizetési módot – a felhasználó (fizető) külön kérése nélkül is – a tényleges fizetési módra átállítani, a felhasználó (fizető) tájékoztatása mellett. Az átállítást követően az MVM Next Energiakereskedelmi Zrt. a felhasználó (fizető) tekintetében az átutalásos~~

fizetési mód szabályait alkalmazza. Ha a felhasználó (fizető) ezzel nem ért egyet, a kifogás bejelentését követően az MVM Next Energiakereskedelmi Zrt. a fizetési módot haladéktalanul visszaállítja.

[MVM Next12] megjegyzést írt: törzsszöveghez igazítás

A felhasználó (fizető) a fizetés módjának megváltoztatását bármely időpontban kezdeményezheti. Az új fizetési mód legkorábban a következő számlázási időszak kezdetétől léphet hatályba. A fizetési mód megváltoztatására vonatkozó további szabályokat az Üzletszabályzat tartalmazza.

Ha a nem lakossági fogyasztó pénzforgalmi jelzőszámot nem ad meg az MVM Next Energiakereskedelmi Zrt. részére, az MVM Next Energiakereskedelmi Zrt. a számlázás, elszámolás során jogosult a nyilvánosan elérhető cégkivonatban vagy egyéb nyilvántartásban elsőként feltüntetett pénzforgalmi jelzőszámot felhasználni.

5.4. Fizetési határidők, befizetések elszámolása

5.4.1. Eltérő megállapodás hiányában a felhasználó (fizető) köteles a számlában feltüntetett díjat/fizetendő összeget megfizetni

- postai számlabefizetési megbízás (fehér csekk), banki átutalás vagy bankkártyás fizetés esetén a számlán feltüntetett fizetési határidő lejártáig, vagy
- csoportos beszedési megbízás (CSOB) esetén a számla összegének pénztíntéthez történő benyújtásakor megfizetni.

Ha jogszabály vagy a felek eltérően nem rendelkeznek, a fizetés akkor minősül teljesítettnek, amikor a pénzüsszeg az MVM Next Energiakereskedelmi Zrt. bankszámláján jóváírásra kerül.

Nem tekinthető teljesítésnek az MVM Next Energiakereskedelmi Zrt. bankszámlájára azonosíthatatlanul átutalt pénzüsszeg. Az átutalást kezdeményező köteles kellő gondossággal eljárni, és a pénz rendeltetésének azonosításához szükséges információkat feltüntetni. Ez esetben a nemfizetésből adódó jogkövetkezményekért a felhasználót (fizetőt) terheli a felelősség.

A felhasználó (fizető) felelőssége, hogy a pénzügyi teljesítéshez szükséges időintervallumot a fizetési módjától függően figyelembe vegye, illetve átutalás esetén a beazonosításához szükséges adatokat megadja.

5.4.2. A fizető és a felhasználó – a felek megállapodásától függően – tartósan vagy időlegesen is eltérő lehet, az MVM Next Energiakereskedelmi Zrt.-vel szemben felelősségük azonban egyetemleges. A fizetési megállapodásban vállalt kötelezettségek elmulasztása esetén a megállapodásban meghatározott felhasználási hely(ek)en a földgázellátás a Get. és a Vhr. előírásai szerint megszüntethető.

Ha a szolgáltatást a Szerződés alapján több olyan személy veszi igénybe, aki az ingatlanban életvitelszerűen tartózkodik, az érintett felhasználók egyetemlegesen felelnek az egyetemes szolgáltatás árának megfizetéséért.

5.4.3. Ha a felhasználónak az MVM Next Energiakereskedelmi Zrt.-vel szemben több tartozása áll fenn, és teljesítése nem fedezi valamennyi tartozását, azt a felhasználó rendelkezése szerint, ennek hiányában pedig arra a tartozásra kell elszámolni, amelyre a felhasználó felismerhetően szánta. Ha a felhasználó nem rendelkezett és a szándéka sem ismerhető fel, a teljesítést

- a régebben lejárt,
- azonos lejárat esetén a felhasználóra terheesebb,
- egyenlő mértékben terhes tartozások közül a kevésbé biztosított követelés fedezésére kell fordítani,
- egyenlő mértékben biztosított követeléseket a teljesítés arányosan csökkenti.

5.4.4. A számla késedelmes megfizetése esetén alkalmazható jogkövetkezményeket a 6.2. pont tartalmazza.

5.5. Fizetési kedvezmények

5.5.1. Az MVM Next Energiakereskedelmi Zrt. önkormányzat által biztosított támogatás esetében az önkormányzati határozatban foglaltak szerinti jár el, annak végrehajtása érdekében a lakossági fogyasztó (fizető) köteles együttműködni.

5.5.2. A lakossági fogyasztó a támogatás felhasználására akkor válik jogosulttá, ha a támogatás összege az önkormányzat átutalását követően a lakossági fogyasztó MVM Next Energiakereskedelmi Zrt.-nél vezetett szerződéses folyószámláján jóváírásra került.

5.5.3. A lakossági fogyasztó (fizető) évente egy alkalommal, a számlán feltüntetett fizetési határidőn belül kezdeményezhet részletfizetést és/vagy fizetési halasztást az MVM Next Energiakereskedelmi Zrt.-nél. A részletfizetésre és/vagy fizetési halasztásra vonatkozó szabályokat az Üzletszabályzat tartalmazza.

5.5.4. A szociálisan rászoruló védendő fogyasztókra vonatkozó speciális fizetési kedvezményeket az Üzletszabályzat 6.13.1. pontja tartalmazza.

6. A SZERZŐDÉS MEGSZEGÉSÉNEK ESETEI ÉS JOGKÖVETKEZMÉNYEI, ELÉVÜLÉS

6.1. AZ MVM Next Energiakereskedelmi Zrt. szerződésszegésének minősül, ha

- a földgázellátásból kikapcsolt felhasználó renndezi valamennyi lejárt tartozását, és a különdíj rendeletben meghatározott külön díjat is megfizeti, de az MVM Next Energiakereskedelmi Zrt. e körülmény tudomására

[MVM Next13] megjegyzést írt: törzsszöveghez igazítás (6.8.3.1.)

jutását követően legkésőbb 24 órán belül nem kezdeményezi a felhasználónak az ellátásba történő ismételt bekapcsolását

Jogkövetkezménye: kötbér a Vhr. 2. számú melléklet 8.5. pontja szerinti mértékű kötbér

- a Hivatal határozatában (Üzletszabályzat F.3/b.-sz. függelék) előírtakat nem vagy nem megfelelően nyújtja

Jogkövetkezménye: kötbér a Hivatal határozatában szerinti (Üzletszabályzat F.3/b.-sz. függelék) előírt mértékű kötbér

- a szolgáltatás minőségi követelményeit megsérti: a felhasználási hellyel vagy a felhasználó személyével kapcsolatos, Szerződésből eredő jogok gyakorlásához, kötelezettségek teljesítéséhez szükséges adatok megváltozásának bejelentését követően a nyilvántartási rendszerben az adatokat 15 napot meghaladóan vezeti át, vagy az átvezetést elmulasztja; vagy a számlázással kapcsolatos kötelezettségeit normál üzemvitel mellett megsérti

Jogkövetkezménye: kötbér az Üzletszabályzat M.3.-sz. melléklete szerinti mértékű kötbér

- védendő fogyasztóval kapcsolatos feladatát nem látja el

Jogkövetkezménye: kötbér az Üzletszabályzat M.3.-sz. melléklete szerinti mértékű kötbér

- az Üzletszabályzatban vagy a Szerződésben foglalt kötelezettségeit egyéb módon megszegi

Jogkövetkezménye: kártérítés

6.2. A felhasználó szerződésszegésének minősül, ha

- az egyetemes szolgáltatás árát – beleértve az MVM Next Energiakereskedelmi Zrt.-n keresztül megfizetett rendszerhasználati díjat és egyéb díjakat is – nem vagy nem a Szerződésben meghatározott határidőben, késedelmesen fizeti meg

Jogkövetkezményei:

- a felek megállapodása vagy a Ptk. szerinti mértékű késedelmi kamat
- a – fizetési felszólítás tartozásról és kikapcsolás lehetőségéről szóló értesítőkét (továbbiakban: fizetési értesítő), valamint a kikapcsolási értesítőkérésétől vagy a különírt rendeletben (és az Üzletszabályzat F.6.-sz. függelékében) meghatározott díj (fizetési felszólítás díja, kikapcsolási értesítő díja) vagy kötbér az Üzletszabályzat M.3. melléklete szerinti
- kikapcsolás, kikapcsolás esetén kötbér az Üzletszabályzat M.3. melléklete szerint, a Szerződés felmondása, vagy a nem védendő lakossági fogyasztó esetében a további szolgáltatás vagy a visszakapcsolás előrefizetés méré felszereléséhez kötése

Kikapcsolás miatti kötbér kiszállásonként fizetendő, függetlenül attól, hogy a kikapcsolás végrehajtása sikeres vagy felhasználónak felróható okból sikertelen.

- kártérítés, így különösen kikapcsolás vagy előrefizetés méré felszerelésének megvalósulása esetén az MVM Next Energiakereskedelmi Zrt. ezzel összefüggésben felmerülő kárai (költségei stb.) – mint a felhasználó által a Ptk. szerinti szerződésszegéssel okozott károk (költségek stb.) – megtérítése
- nem lakossági fogyasztó esetében a behajtási költségátalányról szóló 2016. évi IX. törvény szerinti behajtási költségátalány felszámítása az Üzletszabályzatban foglaltak szerint
- az Üzletszabályzatban meghatározott adat(ok)ban bekövetkezett változására vagy a felhasználóváltozásra vonatkozó bejelentési kötelezettségének nem vagy késedelmesen tesz eleget

Jogkövetkezménye:

- kötbér az Üzletszabályzat M.3.-sz. melléklete szerinti mértékű kötbér
- kártérítés

- az MVM Next Energiakereskedelmi Zrt. tudomására jut, hogy egyetemes szolgáltatásra jogosult felhasználó lakossági célú felhasználására vonatkozó nyilatkozatot tett, azonban a lakossági árszabással elszámolt felhasználási helyen a felhasználás jellege nem felel meg a lakossági fogyasztó fogalmában szereplő leírásnak,

Jogkövetkezményei:

- egyetemes szolgáltatási sa Szerződés nem lakossági célú felhasználásra vonatkozó módosítása
- kötbér az Üzletszabályzat M.3.-sz. melléklete szerinti mértékű kötbér
- kártérítés

[MVM Next14] megjegyzést írt: törzsszöveghez igazítás (6.8.3.2.)

- a felhasználó nem jelenti be az MVM Next Energiakereskedelmi Zrt. tudomására jutásáig, hogy az felhasználó nem felel meg egyetemes szolgáltatásai való jogosultság jogszabályban meghatározott feltételeinek már nem felel meg,

Jogkövetkezmenyei:

- a egyetemes szolgáltatási s Szerződés felmondása
- kártérítés

- az MVM Next Energiakereskedelmi Zrt. tudomására jut, hogy a felhasználó az egyetemes szolgáltatási szerződés megkötéséhez szükséges jogcímmel nem rendelkezik, figyelemmel a 8.2.1. pontban előírtakra

Jogkövetkezmenyei:

- a Szerződés felmondása
- kártérítés

- az Üzletszabályzatban vagy a Szerződésben foglalt kötelezettségét egyéb módon megszegi

Jogkövetkezmenye: kártérítés

Az MVM Next Energiakereskedelmi Zrt. jogosult követeléseit bírósági úton történő érvényesítésére.

- 6.3. A szerződésszegés egyes pontokban meghatározott jogkövetkezmenyei együttesen is alkalmazhatók. Kártérítés alatt a harmadik személyeknek okozott károk is érteni kell.

A további szolgáltatás előrefizetés mérő felszereléséhez kötése esetén, ha a felhasználó az előrefizetés mérő felszerelését, üzembe helyezését akadályozza vagy meghiúsítja, továbbá ha fizetési kedvezményre vonatkozó engedély esetén – függetlenül attól, hogy az előrefizetés mérő felszerelése megtörtént vagy sem – az abban foglaltakat nem tartja be, az MVM Next Energiakereskedelmi Zrt. jogosult a Szerződést felmondani.

- 6.4. **Kikapcsolás és visszakapcsolás eljárásrendje**

A ki- és visszakapcsolás költsége a felhasználót terheli.

- 6.4.1. **Kikapcsolás eljárásrendje lakossági fogyasztó esetén**

- 6.4.1.1. Az MVM Next Energiakereskedelmi Zrt. a lakossági fogyasztó földgázellátásból történő kikapcsolását fizetési késedelem esetén a földgázelosztónál kizárólag az alábbi feltételek együttes fennállása esetén jogosult kezdeményezni:

- a lakossági fogyasztó fizetési kötelezettségével 60 napot meghaladó késedelembe esett,
- a lakossági fogyasztó által, fizetési haladék adásáról vagy részletfizetés lehetőségéről kezdeményezett egyeztetés esetén a lakossági fogyasztóval az egyeztetés nem vezetett eredményre,
- az MVM Next Energiakereskedelmi Zrt. a lejárt tartozásról és a kikapcsolás lehetőségéről a lakossági fogyasztót legalább kétszer értesítette, és az értesítésben a lakossági fogyasztó figyelmét felhívta a szociálisan rászoruló fogyasztókat a Get. és a Vhr. alapján megillető kedvezményekre, valamint az előrefizetés mérő felszerelésének a lehetőségére.

A lakossági fogyasztó első értesítése postai vagy - jogszabály eltérő rendelkezése hiányában a lakossági fogyasztó elektronikus kapcsolattartáshoz való előzetes hozzájárulása esetén - elektronikus úton, míg a második, kikapcsolás lehetőségére és az azzal járó szolgáltatásszüneteltetésre vonatkozó értesítése tértivevényes levélben vagy a lakossági fogyasztó általi átvétel igazolására alkalmas egyéb módon történik. Az első értesítés elektronikus úton való közléséhez történő előzetes hozzájárulásnak minősül a Szerződésben megadott hozzájáruláson túl többek között, ha a lakossági fogyasztó e-mail-címét az online ügyfélszolgálaton keresztül regisztrálta, és a regisztrálással egyidejűleg hozzájárult az első értesítés elektronikus úton való közléséhez.

Ha a lakossági fogyasztó fizetési kötelezettsége nem vagy nem kizárólag lejárt számlatartozásból ered, az MVM Next Energiakereskedelmi Zrt. a földgázellátásból történő kikapcsolást a nem lejárt számlatartozásból eredő fizetési kötelezettség vonatkozásában akkor kezdeményezheti, ha annak polgári peres vagy fizetési meghagyásos eljárás útján történő érvényesítését igazolható módon megindította. Ebben az esetben fenti értesítések tartalmazzák a polgári peres vagy fizetési meghagyásos eljárás megindításának lehetőségéről szóló tájékoztatást is.

Számlatartozásnak minősül a földgáz egyetemes szolgáltatás ára késedelmes fizetésének jogkövetkezmenyeként alkalmazott kamat és költség is.

Ha a tértivevényes levélről szóló értesítés az MVM Next Energiakereskedelmi Zrt.-hez „nem kereste”, „elkölözött”, „meghalt/megszűnt”, „kézbizetés akadályozott” jelzéssel vagy a postai szolgáltató általános szerződési feltételeiben megállapítottak szerinti további kézbesíthetlenségi ok visszajelezésével érkezik vissza, az irat – az ellenkező bizonyításig – a postai kézbesítés megkísérlésének napját követő 10. munkanapon, ha „átvételt megtagadta” jelzéssel érkezik vissza, az irat a postai kézbesítés megkísérlésének napján kézbesítettnek minősül. Ha a kikapcsolási értesítés kézbesítése ezen esetek miatt sikertelen, a kikapcsolás végrehajtható.

[MVM Next15] megjegyzést írt: E-ügyintézési törvény 15. § (3) és (5) bekezdés (2015:CCXXII)

Ha az MVM Next Energiakereskedelmi Zrt. által megküldött tértivevényes fizetési felszólításértesítő olyan státusszal érkezik vissza (pl. „címezett ismeretlen”), ami arra utal, hogy a lakossági fogyasztó már nem tartózkodik a felhasználási helyen, és a személyiadat- és lakcímnnyilvántartás adatai (lakcím vagy értesítési cím) alapján történő kapcsolatfelvétel sikertelen az MVM Next Energiakereskedelmi Zrt. jogosult a Szerződést felmondani.

6.4.1.2. Ha a védendő fogyasztók nyilvántartásában szociálisan rászoruló fogyasztóként nem szereplő lakossági fogyasztó a lejárt tartozását nem fizette meg, az MVM Next Energiakereskedelmi Zrt. a kikapcsolást megelőző, első írásbeli értesítés megküldésével egyidejűleg írásban, közérthető módon és áttekinthető formában tájékoztatja a lakossági fogyasztót a védendő fogyasztókat megillető kedvezményekről, a védendő fogyasztók nyilvántartásába történő felvétel kérelmezésének módjáról, valamint megküldi részére a Vhr. 9. számú melléklete szerinti, kérelemként használható adatlapot.

Ezt követően a naptári éven belül – kivéve, ha a védendő fogyasztó szociálisan rászorulóként való nyilvántartásba vételének jogszabályi feltételei az utolsó tájékoztatás óta változtak, vagy a lakossági fogyasztó személyében változás következett be – az MVM Next Energiakereskedelmi Zrt. tájékoztatási kötelezettségét a védendő fogyasztói nyilvántartásba történő felvétel lehetőségére vonatkozó emlékeztető megküldésével is teljesítheti.

Ha a lakossági fogyasztó a földgázelosztónál kezdeményezte a védendő fogyasztók nyilvántartásába szociálisan rászorulóként történő felvételét, a nyilvántartásba történő felvételre vagy annak megtagadása a kikapcsolási folyamatot a földgázelosztó felfüggeszti. Ez esetben kikapcsolásra a nyilvántartásba történő felvétel megtagadását követően kerülhet sor.

6.4.1.3. Vita esetén a 6.4.1.1.-6.4.1.2. pont szerinti feltételek fennállását az MVM Next Energiakereskedelmi Zrt. köteles bizonyítani.

6.4.1.4. A kikapcsolás kezdeményezésére nem kerül sor, ha a lejárt tartozás lakossági fogyasztó a második fizetési felszólításértesítőben megadott fizetési határidőéjéig befizetésre kerül a lejárt tartozását, és az befizetett összeg a lakossági fogyasztó az MVM Next Energiakereskedelmi Zrt.-nél vezetett folyószámláján jóváírásra kerül.

A kikapcsolás kezdeményezését követően a kikapcsolási folyamat leállításának kezdeményezésére abban az esetben van mód, ha a lejárt tartozás rendezésének igazolására az alábbi módon sor kerül:

- a befizetés teljesülését igazoló dokumentum MVM Next Energiakereskedelmi Zrt. részére történő megküldésével vagy MVM Next Energiakereskedelmi Zrt. személyes ügyfélszolgálatán nyitvatartási időben történő bemutatásával,
- jóváírással a lakossági fogyasztó MVM Next Energiakereskedelmi Zrt.-nél vezetett folyószámláján.

Ha a befizetés teljesülését igazoló dokumentum hitelességével kapcsolatban kétség merül fel, az MVM Next Energiakereskedelmi Zrt. a kikapcsolási folyamat leállítását a folyószámlán történő jóváírást követően kezdeményezi.

Az MVM Next Energiakereskedelmi Zrt. a lejárt tartozás befizetésének informatikai rendszerében történő rögzítését követően kezdeményezi a kikapcsolási folyamat leállítását az érintett földgázelosztónál. A leállítás kezdeményezését követően az illetékes földgázelosztónál a kikapcsolási folyamat leállítása technikai okok miatt nem garantált.

6.4.1.5. A lakossági fogyasztó kikapcsolására olyan időpontban kerülhet sor, amelyről a földgázelosztó a lakossági fogyasztót előre értesítette azzal, hogy a kikapcsolásra nem kerülhet sor munkaszüneti napon, ünnepnapon, munkaszüneti napot vagy ünnepnapot közvetlenül megelőző munkanapon, külön jogszabályban meghatározott pihenőnapon. A kikapcsolásra vonatkozó további szabályokat az illetékes földgázelosztó üzletszabályzata tartalmazza.

A Szerződés szerinti szolgáltatások szüneteltetésének időtartama legfeljebb 30 nap. Ha a lakossági fogyasztó lejárt számlatartozását ezen időszak alatt nem egyenlíti ki, az MVM Next Energiakereskedelmi Zrt. a 30. napon a Szerződést azonnali hatállyal felmondhatja. A szüneteltetésről szóló értesítésben az azonnali hatályú felmondásra és annak határidejére a lakossági fogyasztó figyelmét fel kell hívni.

A lakossági fogyasztót alapdíj-fizetési kötelezettség kikapcsolás esetén is terheli, amelyet az MVM Next Energiakereskedelmi Zrt. a szerződött gyakorisággal számláz.

Az MVM Next Energiakereskedelmi Zrt. a Szerződést felmondhatja, ha a Szerződés megszegése miatti kikapcsolást követően a visszakapcsolás feltételeinek fennállása ellenére a lakossági fogyasztó visszakapcsolására a kikapcsolást követő 6 hónapon belül azért nem kerül sor, mert a lakossági fogyasztó azt akadályozza vagy megghiúsítja.

6.4.1.6. Ha a földgázelosztó a kikapcsolást az MVM Next Energiakereskedelmi Zrt. értesítésének kézhezvételétől számított 30 napon belül nem tudja végrehajtani, erről az MVM Next Energiakereskedelmi Zrt.-t értesíti. Az MVM Next Energiakereskedelmi Zrt. a kikapcsolás megghiúsulásáról szóló értesítést követően - a földgázelosztó egyidejű tájékoztatása mellett - a Szerződést felmondhatja.

[MVM Next16] megjegyzést írt: törzsszöveghez igazítás (6.8.3.3.1.)

6.4.2. Kikapcsolás eljárásrendje nem lakossági fogyasztó esetén, moratórium

6.4.2.1. Az MVM Next Energiakereskedelmi Zrt. a nem lakossági fogyasztó földgázellátásból történő kikapcsolását fizetési késedelem esetén a földgázelosztónál akkor jogosult kezdeményezni, ha a nem lakossági fogyasztó fizetési kötelezettségének teljesítésével 30 napot meghaladó késedelembe esett, továbbá a kikapcsolásra és az azzal járó szolgáltatásszüneteltetésre vonatkozó értesítés ellenére sem rendezte lejárt tartozását.

Az MVM Next Energiakereskedelmi Zrt. az értesítést tértivevényes levélben vagy az átvétel igazolására alkalmas más módon közli a nem lakossági fogyasztóval.

6.4.2.2. A kikapcsolás menete egyebekben megegyezik a 6.4.1. pontban leírtakkal.

6.4.2.3. A Vhr. szerinti közintézményi felhasználók esetében az MVM Next Energiakereskedelmi Zrt. a kikapcsolási moratórium biztosításakor a Get. és a Vhr. közintézményi felhasználókra, illetve a földgázellátásból történő kikapcsolás alól mentességre (moratóriumra) vonatkozó rendelkezései szerint jár el.

6.4.3. Visszakapcsolás eljárásrendje

Ha a földgázellátásból történt kikapcsolást követően a felhasználó vagy a fizető rendezi valamennyi lejárt tartozását, az MVM Next Energiakereskedelmi Zrt. annak tudomására jutást követően legkésőbb 24 órán belül kezdeményezi a felhasználó ellátásba történő ismételt bekapcsolását.

A visszakapcsoláshoz szükséges befizetés(ek) teljesítésének igazolása a 6.4.1.4. pont szerint történhet.

A földgázelosztó az MVM Next Energiakereskedelmi Zrt. kezdeményezése alapján a felhasználót a földgázellátásba az üzletszabályzatában meghatározottak szerint visszakapcsolja, ha a visszakapcsolás földgázelosztóval szemben fennálló feltételei teljesülnek.

6.4.4. A szociálisan rászoruló fogyasztó kikapcsolására a jogszabályok és az Üzletszabályzat előírásai az irányadók.

6.4.5. A jogkövetkezmények (késedelmi kamat, kötbér, kikapcsolás stb.) alkalmazásának további szabályait az Üzletszabályzat tartalmazza.

6.5. Kártérítési felelősség szerződésszegéssel okozott károkért

6.5.1. A szerződésszegő fél a szerződésszegéssel okozott kárt köteles a másik félnek a Ptk. szabályai szerint megtéríteni, figyelemmel a 6.5.2. és a 6.5.3. pontban foglaltakra. Mentesül a kártérítési felelősség alól a károkozó, ha bizonyítja, hogy a szerződésszegést ellenőrzési körén kívül eső, szerződéskötés időpontjában előre nem látható körülmény okozta, és nem volt elvárható, hogy a körülményt elkerülje, vagy a kárt elhárítsa.

6.5.2. Az MVM Next Energiakereskedelmi Zrt. a közvetett kárért, a következménykárokért, az elmaradt jövedelemért és az elmaradt haszonért való felelősségét kizárja.

6.5.3. Az MVM Next Energiakereskedelmi Zrt. a felhasználó által okozott közvetett károk, következménykárok, elmaradt jövedelmek vagy elmaradt hasznok vonatkozásában kártérítési igényt a felhasználóval szemben nem érvényesít.

6.5.4. A kártérítési felelősségre vonatkozó további szabályokat az Üzletszabályzat tartalmazza.

6.6. Elévülés

Az egyetemes szolgáltatási szerződésből eredő igények három év alatt évülnek el. Az elévülés a követelés esedékességének a napján kezdődik. Az elévülést megszakítja

- a) tartozásnak a kötelezett részéről történő elismerése,
- b) a kötelelem megegyezéssel történő módosítása és az egyezség,
- c) a követelés kötelezettel szembeni bírósági eljárásban (fizetési meghagyásos eljárásban) történő érvényesítése, ha a bíróság az eljárást befejező jogerős érdemi határozatot hozott,
- d) a követelés csődeljárásban történő bejelentése,
- e) az MVM Next Energiakereskedelmi Zrt. vagy a megbízásából eljáró külső behajtó szolgáltató, illetve a felhasználó tartozás megfizetésére vonatkozó írásbeli felszólítása, ha annak kézbesítése átvétel igazolására alkalmas módon történik.

7. A SZERZŐDÉS MÓDOSÍTÁSA

7.1. A Szerződést a felek – a jelen ÁSZF kivételével – közös megegyezéssel módosíthatják.

7.2. ÁSZF-nek minősülnek a Polgári Törvénykönyv alapján azok a szerződési feltételek, amelyeket az MVM Next Energiakereskedelmi Zrt. több szerződés megkötése céljából egyoldalúan, a felhasználó közreműködése nélkül előre meghatározott, és amelyet a felek egyedileg nem tárgyaltak meg. Az általános szerződési feltételnek minősítés szempontjából közömbös a szerződési feltételek terjedelme, formája, rögzítésének módja, és az a körülmény, hogy a feltételek a szerződési okiratba szerkesztve vagy attól elválasztva jelennek meg.

7.3. Az MVM Next Energiakereskedelmi Zrt. a jelen ÁSZF-et a Hivatal jóváhagyásával jogosult egyoldalúan módosítani.

Az MVM Next Energiakereskedelmi Zrt. köteles a jelen ÁSZF-ben meghatározott, általa egyoldalúan változtatható feltételeinek várható módosítását az Üzletszabályzatban meghatározott módon közzétenni, valamint az érintett felhasználókat a tervezett módosítás tartalmáról és a szerződés felmondásának lehetőségéről írásban értesíteni.

Az ÁSZF megváltozásának Hivatal általi jóváhagyását követően, a változásról szóló értesítésben meghatározott időpontban a Szerződés is módosul.

7.4. A szerződés módosítására vonatkozó további szabályokat az Üzletszabályzat tartalmazza.

8. A SZERZŐDÉS MEGSZÜNTETÉSÉNEK ÉS FELMONDÁSÁNAK FELTÉTELEI, ELSZÁMOLÁS A SZERZŐDÉS MEGSZÜNETÉSE ESETÉN

8.1. Szerződés felmondása a felhasználó részéről

8.1.1. A felhasználó a határozatlan időtartamra kötött Szerződést – a Get.-ben, az Üzletszabályzatban és a Szerződésben meghatározott feltételek betartása mellett – az Üzletszabályzat eltérő rendelkezése hiányában 30 napos felmondási idővel írásban felmondhatja. Az MVM Next Energiakereskedelmi Zrt. a felmondási időtől eltekinthet.

A Szerződés felmondása esetén, ha az MVM Next Energiakereskedelmi Zrt. és a felhasználó (fizető) földgáz egyetemes szolgáltatási jogviszonyuk fennállása alatt bármikor, bármilyen módon vagy formában fizetési könnyítési megállapodást kötöttek, vagy a felhasználó részére az MVM Next Energiakereskedelmi Zrt. fizetési kedvezményre vonatkozó engedélyt adott, e megállapodás vagy engedély a Szerződés felmondására vonatkozó jognyilatkozat MVM Next Energiakereskedelmi Zrt. általi kézhezvételének napján automatikusan, azonnal hatályát veszti, és az abban szereplő teljes tartozások (tőke, kamatok, járulékok stb.) azonnal és egy összegben esedékessé válnak.

8.1.2. Szolgáltatással való felhagyás esetén felmondás hatályosulásának feltétele, hogy a felhasználó az MVM Next Energiakereskedelmi Zrt.-vel szemben fennálló lejárt tartozásait teljeskörűen rendezze. Ha fennálló lejárt tartozás miatt a felhasználó felmondása nem lép hatályba, az MVM Next Energiakereskedelmi Zrt. erről a pontos ok(ok) megjelölésével írásban (a felhasználóval történt ez irányú megállapodás esetén e-mailben) tájékoztatja a felhasználót, továbbá a lejárt tartozás rendezésére és az MVM Next Energiakereskedelmi Zrt. erről történő tájékoztatására a tájékoztató levél keltétől számított 15 napos határidőt ad.

A Szerződés felhasználóváltozás, illetve szolgáltatással való felhagyás miatti felmondásának részletes szabályait a 2.2.5. pont tartalmazza.

8.1.3. Ha a felhasználó a földgázt a továbbiakban más egyetemes szolgáltatótól vagy földgázkereskedőtől kívánja az adott felhasználási helyen beszerezni (kereskedőváltás), köteles azt az MVM Next Energiakereskedelmi Zrt.-nek legalább a kereskedőváltást megelőző 30 nappal írásban bejelenteni, és a Szerződését felmondani. A kereskedőváltás szabályait a Get, a Vhr. és az Üzletszabályzat tartalmazza.

8.2. Szerződés rendes felmondása, azonnali hatályú felmondása az MVM Next Energiakereskedelmi Zrt. részéről

8.2.1. A Szerződés rendes felmondásának eseteit a 2.1.1.4., a 2.2.5.7., a 2.2.6., a 4.2.2., a 6.3., a 6.4.1.1., a 6.4.1.5. és a 6.4.1.6. pontok tartalmazzák. A Szerződés felmondását megelőzően az MVM Next Energiakereskedelmi Zrt. a felhasználót a felmondás lehetőségéről és következményeiről tájékoztatja.

Az MVM Next Energiakereskedelmi Zrt. a Szerződést abban az esetben mondhatja fel azonnali hatállyal, ha

a) a felhasználó az egyetemes szolgáltatás díját – beleértve az MVM Next Energiakereskedelmi Zrt.-n keresztül megfizetett rendszerhasználati díjat – nem fizette meg, a felhasználási helyen a földgázszolgáltatás a felhasználó nemfizetése miatt legalább 30 napja kikapcsolásra került, és a felhasználó a fennálló lejárt tartozását a kikapcsolást követően továbbra sem egyenlített ki. Az MVM Next Energiakereskedelmi Zrt. a szüneteltetésről szóló értesítésben az azonnali hatályú felmondásra és annak határidejére a felhasználó figyelmét felhívja.

b) az MVM Next Energiakereskedelmi Zrt. tudomására jut, hogy a felhasználó nem rendelkezik a Szerződés megkötéséhez szükséges jogcímmel. Felmondási oknak minősül, ha az MVM Next Energiakereskedelmi Zrt. megkeresésére a felhasználó a megkeresésben megadott határidőn belül nem igazolja, hogy a Szerződés megkötéséhez szükséges jogcímmel rendelkezik.

A Szerződés felmondását, azonnali hatályú felmondását az MVM Next Energiakereskedelmi Zrt. írásban közli a felhasználóval.

8.2.2. A Szerződés felmondása esetén, ha az MVM Next Energiakereskedelmi Zrt. és a felhasználó (fizető) földgáz egyetemes szolgáltatási jogviszonyuk fennállása alatt bármikor, bármilyen módon vagy formában fizetési könnyítési megállapodást kötöttek, vagy a felhasználó részére az MVM Next Energiakereskedelmi Zrt. fizetési kedvezményre vonatkozó engedélyt adott, e megállapodás vagy engedély a Szerződés felmondására

[MVM Next17] megjegyzést írt: törzsszöveghez igazítás (6.7.3. b))

vonatkozó jognyilatkozat felhasználó általi kézhezvételének napján automatikusan, azonnal hatályát veszti, és az abban szereplő teljes tartozások (tőke, kamatok, járulékok stb.) azonnal és egy összegben esedékessé válnak.

8.2.3. A Szerződés felmondása, azonnali hatályú felmondása esetén az MVM Next Energiakereskedelmi Zrt. a földgázelosztónak értesítést küld, és abban jelzi, hogy a Szerződés felmondásra került, az adott felhasználási hely ellátását a továbbiakban nem biztosítja.

8.3. A Szerződés megszűnésének egyéb esetei

8.3.1. A felek a Szerződést közös megegyezéssel bármikor megszüntethetik.

8.3.2. A Szerződés automatikus és azonnali megszűnését eredményezi, ha a felhasználó elosztóhálózat-használati szerződése bármely okból kifolyólag hatályát veszítette.

8.3.3. A felhasználó elhalálása napján a Szerződés megszűnik.

Az elhunyt felhasználó helyébe a törvény erejénél fogva örökösei lépnek, így bármely, az örökgyógy haláláig felmerülő, az örökgyógyot terhelő kötelezettséget hagyatéki tartozás címén, a hagyatékok mértékéig az örökösök kötelesek teljesíteni.

A felhasználó halála esetén az örökös(ök) köteles(ek) az elhalálozás tényét és időpontját bejelenteni.

Felhasználó halála esetén alkalmazandó további szabályokat az Üzletszabályzat tartalmazza.

8.3.4. A felhasználó jogutód nélküli megszűnésével a Szerződés megszűnik.

8.3.5. Nem lakossági fogyasztónak minősülő felhasználó esetében, ha az egyetemes szolgáltatásra jogosultságot biztosító vásárolt kapacitás meghaladja a 20 m³/h-t, az MVM Next Energiakereskedelmi Zrt. egyetemes szolgáltatásra való jogosultság hiányában Az MVM Next Energiakereskedelmi Zrt. tudomására jut, hogy a felhasználó nem felel meg az egyetemes szolgáltatásra való jogosultság jogszabályban meghatározott feltételeinek, az Üzletszabályzatban foglaltak szerint felmondja a Szerződést. Felmondási oknak minősül, ha az MVM Next Energiakereskedelmi Zrt. meqkeresésére a felhasználó a meqkeresésben megadott határidőn belül nem igazolja, hogy megfelel az egyetemes szolgáltatásra való jogosultság jogszabályban meghatározott feltételeinek.

8.3.6. A Szerződés a felek külön intézkedése nélkül megszűnik, ha az MVM Next Energiakereskedelmi Zrt. egyetemes szolgáltatás nyújtására való jogosultsága (földgáz egyetemes szolgáltatói minősége) bármely okból megszűnik.

8.4. Elszámolás a Szerződés megszűnése esetén

8.4.1. A Szerződés megszűnése esetén a felhasználó és az MVM Next Energiakereskedelmi Zrt. a szerződés megszűnésének napján érvényes mérőállás szerint köteles egymással a Szerződés megszűnését követően teljeskörűen elszámolni, és a még meg nem fizetett tartozásokat megfizetni. Az elszámolás alapját képező mérőállás meghatározásának módját az Üzletszabályzat tartalmazza.

A Szerződés megszűnésétől számított 20 napon belül az MVM Next Energiakereskedelmi Zrt. végleges elszámolásra vonatkozó számlát (végszámlát) bocsát ki.

A felhasználó a Szerződés megszűnése esetén a már teljesített földgázszolgáltatás ellenértékét, egyéb díjakat (kőtbért, késedelmi kamatot stb.), valamint a szolgáltatással vagy annak megszüntetésével kapcsolatban felmerült további díjakat, költségeket az MVM Next Energiakereskedelmi Zrt. által kibocsátott végszámlán megjelölt határidőig kötelesek kiegyenlíteni.

Az MVM Next Energiakereskedelmi Zrt. a Szerződés megszűnése esetén a felhasználó túlfizetését az elszámolást követő 8 napon belül visszafizeti a felhasználó részére.

A tartozásokat - egyéb esedékessé vált tartozás hiányában - a végszámla és az esetleges késedelmi kamat megfizetésével, vagy a visszafizetés megtörténtével kell rendezettnek tekinteni.

8.5. A Szerződés megszűnésének jogkövetkezményei

A Szerződés bármely okból történő megszűnését követően új földgáz-kereskedelmi/egyetemes szolgáltatási szerződés hiányában a vételezett földgáz tekintetében a szerződés nélküli vételezés jogkövetkezményei alkalmazandók. A szerződés nélküli vételezésre vonatkozó szabályokat a területileg illetékes földgázelosztó üzletszabályzata tartalmazza.

9. ADATVÉDELEM

A felhasználó a Szerződés aláírásával hozzájárul ahhoz, hogy a Szerződésben általa önkéntesen megadott, továbbá a Szerződés teljesítésével összefüggésben szükségszerűen az MVM Next Energiakereskedelmi Zrt. tudomására jutó személyes adatait, az MVM Next Energiakereskedelmi Zrt. és/vagy megbízottja a Szerződés teljesítése céljából, a Szerződés fennállásának, illetve az azzal összefüggő esetleges érdekvédelemnek az időtartama alatt a jogszabályok előírásainak megfelelően kezelje. A felhasználó hozzájárul, hogy az e pontban említett adatait az MVM Next Energiakereskedelmi Zrt. megbízottja (pl. díjbeszedés) részére továbbítsa.

[MVM Next18] megjegyzést írt: törzsszöveghez igazítás (6.7.2.2. j))

[MVM Next19] megjegyzést írt: törzsszöveghez igazítás (6.7.5. C))

Az MVM Next Energiakereskedelmi Zrt. nem természetes személy felhasználóinak a fogyasztói státuszát (egyetemes szolgáltatási sa Szerződés megkötésnek és fennállásának ténye, aegyetemes szolgáltatási sSzerződés jogszabályokban vagy egyéb nyilvános módon nem hozzáférhető tartalmi elemei) üzleti titokként kezeli. A másik fél előzetes írásbeli hozzájárulás nélkül üzleti titkot egyik fél sem adhat ki harmadik személy(ek) részére, nem tehet hozzáférhetővé. E rendelkezés nem vonatkozik az MVM Next Energiakereskedelmi Zrt. részére szerződés alapján jogi, pénzügyi-számviteli, biztosítási, illetve pénzügyi vagy kiegészítő pénzügyi szolgáltatást nyújtó harmadik fél részére adandó valamennyi információkra. Jelen korlátozás – jogszabály eltérő rendelkezése hiányában – nem vonatkozik továbbá olyan harmadik feleknek átadásra kerülő információkra, amely az MVM Next Energiakereskedelmi Zrt. kapcsolt vállalkozásának vagy tulajdonosi jog gyakorlásának minősül.

Az MVM Next Energiakereskedelmi Zrt. földgáz egyetemes szolgáltatása biztosításával összefüggésben az általa kezelt személyes adatok védelmére vonatkozó biztosítékokat az e pontban foglaltak szerinti alábbi dokumentumokban határozza meg, figyelemmel a természetes személyeknek a személyes adatok kezelése tekintetében történő védelméről és az ilyen adatok szabad áramlásáról, valamint a 95/46/EK rendelet hatályon kívül helyezéséről szóló, 2016. április 27-i 2016/679/EU európai parlamenti és tanácsi rendeletben (Általános Adatvédelmi Rendelet vagy GDPR) és az információs önrendelkezési jogról és az információszabadságról szóló 2011. évi CXII. törvényben (Infotv.) foglaltakra.

Az MVM Next Energiakereskedelmi Zrt. földgáz egyetemes szolgáltatása biztosításával, az ezzel kapcsolatos adatvédelemre vonatkozó biztosítékokkal (a szerződő fél kezelt adatainak köre, azon személyek megjelölése, akik számára a kezelt adatok vagy azok meghatározott részei átadhatók, eljárásrend a személyes adatokhoz fűződő jogok megsértése esetén stb.), az ügyintézés során történő hangfelvétellel, valamint a szerződéses kapcsolattartók személyes adatainak kezelésével összefüggésben az általa kezelt személyes adatokkal kapcsolatos, az Általános Adatvédelmi Rendelet és az Infotv. szerinti, átlátható, előzetes, a Nemzeti Adatvédelmi és Információszabadság Hatóság (NAIH) ajánlásának megfelelő részletes tájékoztatási kötelezettségének

- a) a „földgázfelhasználókkal megkötött földgáz egyetemes szolgáltatási szerződésekkel és/vagy földgázkereskedelmi szerződésekkel összefüggésben az MVM Next Energiakereskedelmi Zrt. által a földgázfelhasználóiról (földgázfogyasztóiról) és egyéb ügyfeleiről (fizetők, kapcsolattartók, stb.) kezelt személyes adatokról” szóló Általános Adatkezelési Tájékoztatójában,
- b) a „telefonos és/vagy személyes ügyfélszolgálati ügyintézés során történő hangfelvétel készítés, hangrögzítés kapcsán az MVM Vállalkozáscsoport egyes tagvállalatai által kezelt személyes adatokról” szóló Adatkezelési Tájékoztatóban, valamint
- c) „az MVM Vállalkozáscsoport 1. sz. melléklet szerinti tagvállalat által kötött szerződésekben, illetve más dokumentumokban kapcsolattartóként megjelölt természetes személyek, továbbá a tagvállalatok egyéb partnerei részéről kapcsolattartóként eljáró természetes személyek személyes adatainak kezeléséről” szóló Adatkezelési Tájékoztatójában tesz eleget.

A felhasználó a c) pont szerinti tájékoztató elérhetőségről köteles a szerződésben feltüntetett természetes személy kapcsolattartóját/kapcsolattartóit tájékoztatni, és meggyőződni arról, hogy ezen érintett természetes személy(ek) az adott dokumentumokat elolvasta/elolvasták.

Az MVM Next Energiakereskedelmi Zrt. a lakossági felhasználóknál végzendő Felhasználói Elégedettségi Felmérésekben önkéntesen részt vevő felhasználók és fizetők egyes személyes adatainak a Felhasználói Elégedettségi Felmérésekkel összefüggésben történő kezelésével összefüggésben a fentieknek megfelelő tájékoztatási kötelezettségének a Felhasználói Elégedettségi Felmérések során történő személyes adatkezelésekre vonatkozó adatkezelési tájékoztatójában tesz eleget.

Az MVM Next Energiakereskedelmi Zrt. földgáz egyetemes szolgáltatás biztosításával kapcsolatos adatkezelésének részletes szabályairól, eljárásrendjéről a fentiekben túl az MVM Next Energiakereskedelmi Zrt. mint földgáz egyetemes szolgáltatói engedélyes Adatvédelmi és Adatbiztonsági Szabályzata rendelkezik.

A fenti dokumentumok, valamint az MVM Next Energiakereskedelmi Zrt. további adatkezelési információi elérhetők a www.mvmnext.hu/adatvedelem oldalon és az ügyfélszolgálati irodákban.

10. ALKALMAZANDÓ SZABÁLYOK

Jelen ÁSZF-ben nem szabályozott kérdésekben a Szerződés rendelkezései, a Get., a Vhr., az Üzletszabályzat és a hatályos jogszabályok szerint kell eljárni.

Ha a Szerződés és jelen ÁSZF között bármilyen ellentmondás mutatkozik, vagy a felek a Szerződésben bármilyen kérdésben a jelen ÁSZF-ben foglaltaktól eltérően állapodnak meg, abban az esetben elsődlegesen a Szerződés rendelkezései az irányadók.

11. EGYÉB

A Szerződés hatályba lépésével egyidejűleg a felek által ugyanazon felhasználási hely vonatkozásában korábban kötött közüzemi/egyetemes szolgáltatási szerződés megszűnik.

MVM Next Energiakereskedelmi Zrt.

SZÁMLÁZÁSI MELLÉKLET (egyetemes szolgáltatási szerződés melléklete)

Felhasználó azonosító száma:

Szerződés azonosítója:

Felhasználási hely címe:

Felhasználási hely azonosítója:

Mérési pont azonosítója (POD):

Felhasználás típusa: lakossági felhasználó nem lakossági felhasználó

1. A földgázelosztó vagy megbízottja a gázmérőt

- **20 m³/h alatti** névleges teljesítményű mérő esetén évente egy alkalommal olvassa le.

- **20 m³/h vagy azon felüli** névleges teljesítményű mérő esetén havonta egy alkalommal olvassa le.

Sikeres leolvasás hiányában az MVM Next Energiakereskedelmi Zrt. a gázfelhasználás jellege alapján becsült számlát állít ki.

Átalánydíjas felhasználási hely esetén nincs gázmérő.

2. A számla fizetésének módja

- csoportos beszedési megbízás (CSOB)
- pénzüintézeti utalás vagy bankkártyás fizetés
- postai számlabefizetési megbízás (fehér csekk) *(kizárólag lakossági felhasználó esetén)*

3. Az MVM Next Energiakereskedelmi Zrt. a Felhasználó/Fizető részére a vételezett földgáz ellenértékeként a számlákat az alábbi gyakorisággal küldi meg:

- Havonta (diktálás vagy 20 m³/h vagy azon felüli névleges teljesítményű gázmérő esetén)
- Háromhavonta (elszámoló és/vagy részszámla/részszámlák egy küldeményben, átalánydíj esetén)

4. Számlázás módja

- Egyenletes részszámlázás*
- Hőmérsékletfüggő részszámlázás*
- Mérőállás diktálás
- Havi elosztói leolvasás

Átalánydíjas felhasználók számlázási módja: háromhavonta átalánydíj.

5. Számlaküldés módja

- Elektronikus számla
- Papír alapú számla

6. Éves várható fogyasztás mértéke *(mérővel rendelkező felhasználási hely esetén)* **: m³

7. Felhasználás jellege

Az elosztói profil alapján kerül meghatározásra.

8. Elszámolási időszak

- 20 m³/h alatti névleges teljesítményű mérő esetén: 1 (egy) év
- 20 m³/h vagy azt meghaladó névleges teljesítményű mérő esetén: 1 (egy) hónap
- átalánydíjas felhasználási hely esetén: 3 (három) hónap

* lásd Egyetemes Szolgáltatói Általános Szerződési Feltételek

** Felhasználó által előzetesen megadott adatok hiányában a szerződéskötést követő első rendes leolvasásig kiszámlázásra kerülő hőmennyiség kerül rögzítésre.

9. Elszámolás

Az elszámolás tekintetében a Felhasználó/Fizető jelen pontban nyilatkozik arról, hogy amennyiben az elszámolás eredményeként a felhasználó folyószámláján 3000 forintot meghaladó túlfizetés keletkezik, annak összegét az MVM Next Energiakereskedelmi Zrt. a következő esedékes számlák fizetendő összegéből vonja le, vagy 8 napon belül felhasználó fizetési módja szerinti módon fizesse vissza.

- a túlfizetés beszámítása a következő számlá(k)ba
 visszafizetés*

10. Az átalánydíj megállapításának alapadatai (átalánydíjas felhasználási hely esetén)

Szobák száma 2 lángú gáztűzhely esetén (gázsütő nélküli 2 lángú gáztűzhely):
Szobák száma 3-4 lángú gáztűzhely esetén:
Szobák száma 4 lángú, elektromos sütővel rendelkező gáztűzhely esetén:
Szobák száma 5 vagy annál több lángú gáztűzhely esetén:
Szobák száma garzon gáztűzhely esetén (gázsütővel rendelkező garzon 2 lángú gáztűzhely):
Gázhűtőszekrény száma:

11. Szolgáltatásért fizetendő díj

A Felhasználó/Fizető a szolgáltatás ellenértékéért a mindenkori egyetemes szolgáltatás árát köteles megfizetni. A földgáz egyetemes szolgáltatás árát a külön jogszabályban és az MVM Next Energiakereskedelmi Zrt. földgáz egyetemes szolgáltatási üzletszabályzatában foglaltak szerint kell megállapítani. A földgáz egyetemes szolgáltatás legmagasabb ára a Szerződés megkötésének időpontjában a következő (áfa és a felhasználót közvetlenül terhelő egyéb adók, kedvezmények nélkül):

gázdíj Ft/MJ alapdíj Ft/év v. Ft/m³/h/év

12. Gázkorlátozási rendelkezések

Az elosztóhálózat-használati szerződésben meghatározottak szerint. (A hatályos jogszabályi előírások szerint lakossági felhasználó a nem korlátozható kategóriába tartozik.)

13. Vásárolt és lekötött kapacitás

A Felhasználó m³/h vásárolt kapacitással rendelkezik.

A Felhasználó m³/h lekötött (szerződött) kapacitással rendelkezik. (20 m³/h vagy azon felüli névleges (össz)teljesítményű mérő esetén)

14. Nyilatkozat

A Felek a jelen mellékletet, mint akaratukkal mindenben megegyezőt jóváhagyólag írják alá. Jelen melléklet aláírásával a Felhasználó és a Fizető elismeri, hogy a melléklet egy eredeti példányát átvette.

..... település, év hónap nap

.....
Felhasználó aláírása

.....
Fizető aláírása
(ha a Felhasználótól eltérő személy)

.....
MVM Next
Energiakereskedelmi Zrt.

* Kérjük az ajánlatkérőben (üzletszabályzat M.2/a. sz.–függeléke) vagy az egyetemes szolgáltatási szerződés mintájában (üzletszabályzat M.1/a. sz.–melléklete) pénzügyi visszatuláshoz a bankszámlaszámot megadni.

AZ ELSZÁMOLÁS SORÁN ALKALMAZOTT SZÁMÍTÁSI ELJÁRÁS, PARAMÉTEREK

1. Elszámolás

1.1. Az elszámolási hőmennyiség megállapításának módja

A gázmérővel rendelkező felhasználóknál a nyomás- és hőmérséklet korrekció meghatározásához az alábbi tényezőket kell figyelembe venni:

- a szolgáltatott gáz túlnyomását,
- a felhasználási hely tengerszint feletti magassági szintjéhez tartozó barometrikus nyomásértéket,
- a napi talajhőmérsékletet.

A szolgáltatott gáz túlnyomása a területileg illetékes földgázelosztó üzletszabályzatában rögzített érték. Kivételt képeznek az egyedi nyomásértéken vételező felhasználási helyek, ahol a korrekciós tényező számításánál az egyedileg beállított szolgáltatási túlnyomásérték kerül figyelembe vételre.

A tengerszint feletti magassági szintek meghatározására – figyelembe véve a gázszolgáltatási helyek elhelyezkedését - a Földhivatal által nyilvántartott, a Balti tengerhez viszonyított maximális és minimális magassági érték átlagát vesszük figyelembe.

A tengerszint feletti magassági szintekhez rendelt barometrikus nyomásértékeket, valamint a napi talajhőmérsékleti adatokat az Országos Meteorológiai Szolgálat naponként közli az MVM Next Energiakereskedelmi Zrt.-vel. Adott elszámolási időszak korrekciós tényezőjének meghatározásakor a napi alapadatok (barometrikus nyomás, napi talajhőmérséklet) számtani átlagát vesszük figyelembe.

A részszámlázásos rendszerben a részszámlákon a nyomáskorrekciós tényező értéke mindig 1 (egy). A tengerszintre jellemző napi barometrikus nyomásértéket, napi talajhőmérsékleti és napi fűtőérték adatokat az MVM Next Energiakereskedelmi Zrt. honlapján naponta közzéteszi.

Részszámla esetén az MVM Next Energiakereskedelmi Zrt. nyomás- vagy nyomás-hőmérséklet korrekciós tényezőként 1-es értéket alkalmaz, fűtőérték tekintetében adott naptári évre és adott fűtőérték övezetre vonatkozóan az előző két gázév napi értékeiből számított átlag értékkel számol, ami megtalálható az aktuális részszámlán és az MVM Next Energiakereskedelmi Zrt. honlapján.

A részszámlában elszámolt hőmennyiség ezen értékek alapján kerül meghatározásra.

Az átlagos fűtőérték és a korrekciós tényező alkalmazása lehetővé teszi, hogy éves szinten a részszámlákban elszámolt hőmennyiség jobban közelítsen a tényleges felhasználáshoz, elkerülve ezzel a kiugróan magas összegű elszámoló számlákat.

1.2. Lakossági fogyasztók elszámolása

Szabad téren elhelyezett gázmérő esetében ún. hőfok-kompenzátoros gázmérő kerül felszerelésre, amely mérő a hőmérsékletkorrekciót automatikusan elvégzi. Zárt helyiségben elhelyezett gázmérő esetében hőmérsékletkorrekcióra nem kerül sor.

A nyomáskorrekcióhoz két tényező kerül figyelembe vételre:

- a gázmérőben lévő túlnyomás,
- a felhasználási hely tengerszint feletti magassági szintjéhez tartozó barometrikus nyomásérték.

A tengerszint feletti magassági szintek meghatározására a Földhivatal által nyilvántartott, a Balti tengerhez viszonyított maximális és minimális magassági érték átlagát vesszük figyelembe az adott területre jellemző tengerszint feletti magassági érték meghatározásához.

A tengerszint feletti magassági szintekhez rendelt barometrikus nyomásértékeket az Országos Meteorológiai Szolgálat naponként közli az MVM Next Energiakereskedelmi Zrt.-vel. Az elszámolási időszakra vonatkozó nyomáskorrekciós tényező a barometrikus nyomásértékek napi adataiból, valamint a gázmérőben lévő túlnyomás értékéből kerül meghatározásra.

Az elszámolási időszakra vonatkozó, négy tizedes pontosságú nyomáskorrekciós tényező a kibocsátott számlán külön rovatban feltüntetésre kerül. Az adott felhasználási hely tengerszint feletti magasságára

jellemző havi barometrikus nyomásérték és a nyomáskorrekciós tényező az MVM Next Energiakereskedelmi Zrt. honlapján közzétételre kerül.

1.3. Nem lakossági fogyasztók elszámolása

Amennyiben a felhasználási helyen a gázmérő nem rendelkezik olyan átszámító szerkezettel, amely a térfogat korrekciót automatikusan elvégzi, vagy a berendezés meghibásodik, a számításhoz szükséges adatok az alábbiak szerint kerülnek meghatározásra:

- barometrikus nyomás: a lakossági fogyasztókéval azonos módon
- gázmérőben lévő túlnyomás: a mérési ponton felszerelt, hitelesített nyomásregisztráló adataiból, ennek hiányában a névleges üzemi nyomást figyelembe véve
- gázmérőben lévő gázhőmérséklet: a mérési ponton felszerelt, hitelesített hőmérsékletregisztráló adataiból, ennek hiányában az Országos Meteorológiai Szolgálat által megadott, 1 méter mélységben mért talajhőmérséklettel

Térfogatkorrektorral rendelkező mérési rendszer esetében az elszámolás alapja az átszámító korrektronon leolvasott (kinyert) gázmennyiség értéke.

Az átszámító korrektron meghibásodása esetén az elszámolás alapja az üzemi mérőn mért mennyiségi érték a fenti korrekciók figyelembe vételével.

2. A gáztechnikai normálállapotra való átszámítás metodikája

2.1. A gáztechnikai normálállapotra való átszámítás képlete

A térfogat átszámítása gáztechnikai normálállapotra a következő összefüggés szerint történik:

$$V_{gn} = V_{ü} \cdot x \frac{T_{gn}}{T_o + t_{ü}} \cdot x \frac{P_b + \Delta_p}{P_{gn}} [m^3]$$

ahol:

- V_{gn} = gáztechnikai normálállapotra átszámított gáztérfogat (gnm³)
- $V_{ü}$ = a gázmérő által mért üzemi állapotú gáztérfogat (m³)
- T_{gn} = gáztechnikai állapotú gáz hőmérséklete 288,15 K (15°C)
- T_o = a gáz hőmérséklete fizikai normál állapotban 273,15 K (0°C)
- $t_{ü}$ = a szolgáltatott gáz üzemi hőmérséklete (°C)
- P_{gn} = gáztechnikai állapotú gáz nyomása 1013,25 mbar
- $p_{ü}$ = a gáz üzemi abszolút nyomása $p_{ü} = p_b + \Delta_p$ (mbar)
- ahol: p_b = a felhasználási helyen a mérési időszak barometrikus nyomásának átlaga (mbar)
- Δ_p = a felhasználási helyen a gázmérőben lévő túlnyomás

A nyomáskorrekciós tényezőt (K_{ny}) a következő képlettel határozzuk meg:

$$K_{ny} = \frac{P_b + \Delta_p}{P_{gn}}$$

A jelen mellékletben nem szabályozott kérdéseket a területileg illetékes földgázszolgáltató üzletszabályzata tartalmazza.

3. Elszámolási mennyiség rendszerteknikai megállapítása, a termikus fogyasztás meghatározásának módja

Az elszámolási időszakra az MVM Next Energiakereskedelmi Zrt. által a felhasználónak értékesített földgáz mennyiségét az MVM Next Energiakereskedelmi Zrt. a felhasználási hely mérésére szolgáló fogyasztásmérő berendezés földgázszolgáltató általi leolvasásából (adatrögzítéséből) vagy a felhasználó saját közlése alapján állapítja meg. Éves elszámolás szerint kötött egyetemes szolgáltatási szerződés esetén az elszámoló számla a földgázszolgáltató által ténylegesen leolvasott – távleolvasható mérő esetén ténylegesen rögzített – és a számlán feltüntetett fogyasztásmérő-adatok alapján készülhet. Az éves elszámolási időszak keretében évente egy alkalommal kerül leolvasásra a gázmérő készülék.

Sikertelen leolvasás esetén, az elszámolási mérőállást a földgázelosztó üzletszabályzata alapján becsléssel állapítja meg. Ha a földgázelosztó vagy a felhasználó nem közli az MVM Next Energiakereskedelmi Zrt.-vel az elszámoláshoz szükséges fogyasztási adatot, vagy ha az nem bizonyul helyesnek, az MVM Next Energiakereskedelmi Zrt. a fogyasztás meghatározásához jogosult az alábbiak szerinti ún. termikus fogyasztás meghatározást alkalmazni, és ennek alkalmazásával elszámolni a felhasználóval.

Az elosztói becslés vagy a termikus eljárás alapján meghatározott mérőállás, illetve időszaki gázfelhasználás elszámolás-számlázás szempontjából egyenértékű a leolvasott mérőállással, illetve az adott időpontban becsült és a megelőző mérőállás által meghatározott gázfelhasználással. Ha a földgázelosztó által becsült mérőállást követően valós mérőállás áll rendelkezésre, akkor a földgázkereskedő a földgázelosztó által becsült mérőállástól a következő éves leolvasásig fogyasztott gázmennyiség elszámolásában a valós mérőállást közbenső mérőállásként számolja el. Ha a felhasználó a fizetési határidőn belül jogos kifogást emel a számlázott mennyiséggel vagy a fogyasztásmegosztással kapcsolatban, az MVM Next Energiakereskedelmi Zrt. elvégzi az elszámolás korrekcióját.

Az MVM Next Energiakereskedelmi Zrt. az elszámolási időszak napi hőmennyiségeit az előző ún. bázisidőszak fogyasztása alapján, a tényidőszak hőmérsékletével korrigálva határozza meg (termikus fogyasztás meghatározás).

A termikus fogyasztás meghatározása az alábbiak szerint történik:

- Alapja a napi átlaghőmérsékletből számított napi fűtési hőmérsékleti tényező és az ebből képzett időszaki fogyasztási jelleggörbe (F.4.-sz. függelék).
- A fűtési hőmérsékleti tényező azt a hőmérséklet különbséget jelenti, ami az épületek belső helyiségeinek 20°C-ra történő felfűtéséhez szükséges. Meghatározása során az MVM Next Energiakereskedelmi Zrt. abból indul ki, hogy fűtésre 16°C külső hőmérséklet alatt van szükség. A fűtési hőmérsékleti tényező meghatározásának módja:
 - 16°C alatti átlag külső hőmérséklet esetén a helyiség hőmérséklet (20°C) és a külső napi középhőmérséklet különbsége (pl. ha az adott napi középhőmérséklet: -2°C, akkor a napi fűtési hőmérsékleti tényező $20 - (-2) = 22$)
 - 16°C-nál magasabb napi átlaghőmérséklet esetén a napi fűtési hőmérsékleti tényező
 - o vegyes és lineáris felhasználás esetén 1 (egy),
 - o fűtési fogyasztó esetén 0 (nulla).
- A termikus fogyasztás megosztás az F.4.-sz. függelék szerinti fogyasztási jelleggörbe alapján történik, amely a mindenkori elszámolási időszak időjárásának megfelelő, napi valós tényértékek (napi átlag hőmérsékleti adatok) alapján kerül meghatározásra.

Az MVM Next Energiakereskedelmi Zrt. a termikus fogyasztás meghatározást az alábbi esetekben alkalmazza:

- Éves elszámolást követő várható éves mennyiség meghatározása, amely a részszámla értékek alapját képezi.
- Leolvasási eredmény vagy elosztói becslés hiányában (éves elszámolás, kereskedőváltás), kereskedő váltás esetén a fogyasztás megállapítására.
- Az elszámolási időszaktól eltérő időszakokra vonatkozó fogyasztás megállapítására (pl. fogyasztó-változás).
- A hatósági árak, áfa, szociális támogatás egységár változások alkalmazásához szükséges, adott elszámolási időszakon belüli fogyasztásmegosztásra.

4. Hőmérsékletfüggő részszámlázás bemutatása

Az aktuális leolvasástól a következő tervezett leolvasási dátumig prognosztizált fogyasztást, illetve annak szolgáltatási időszakonkénti megosztását a következőképpen határozzuk meg a hőmérsékletfüggő részszámlázásnál.

A *bázisidőszaki* (döntően előző éves) fogyasztást elosztjuk a vonatkozó időszak fűtési hőmérsékleti tényezőinek összegével. Az így kapott egységnyi fűtési hőmérsékleti tényezőre vetített gázfelhasználást megszorozzuk a prognosztizált, az egyes szolgáltatási időszakokra vonatkozó fűtési hőmérsékleti

tényezők összegével. Ennek eredményeként kapjuk az egyes szolgáltatási időszakokra kalkulált gázfelhasználási értékeket, azaz a havi hőmérsékletfüggő részszámla mennyiségeket.

$$x_r = \frac{sr \cdot x_b}{sb}$$

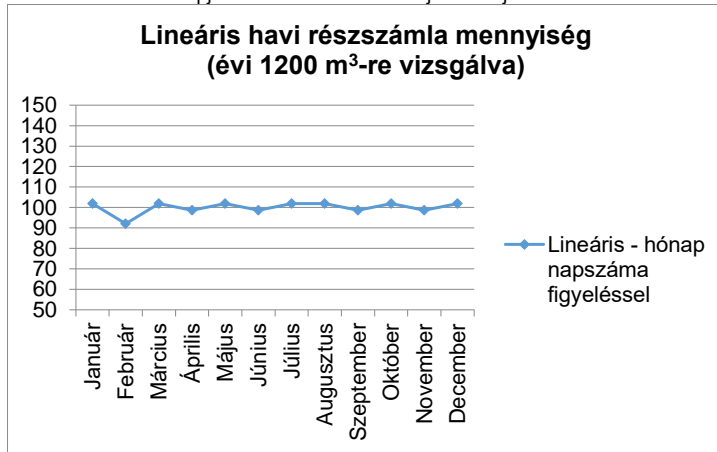
ahol

- x_r = számlázási időszakra kalkulált rész mennyiség
- s_r = számlázási időszak fűtési hőmérsékleti tényezőinek összege
- x_b = bázisidőszaki gázfogyasztás
- s_b = bázisidőszak fűtési hőmérsékleti tényezőinek összege

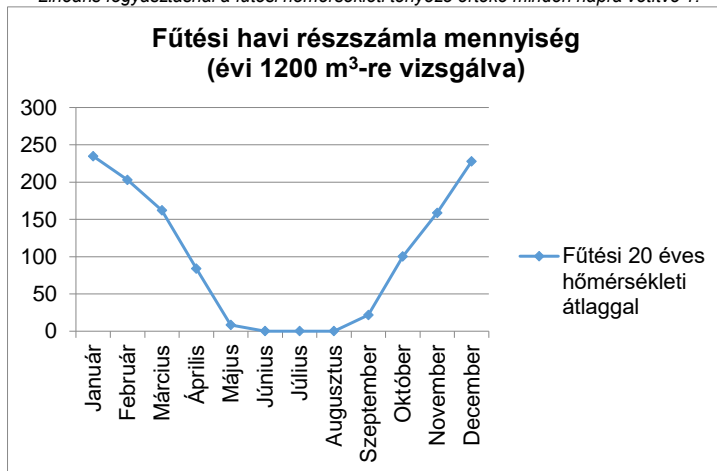
(Prognosztizált időszak alatt az éves leolvasástól következő tervezett leolvasási dátumig tartó időszakot, míg szolgáltatási időszak alatt a prognosztizált időszak havi megbontását értjük.

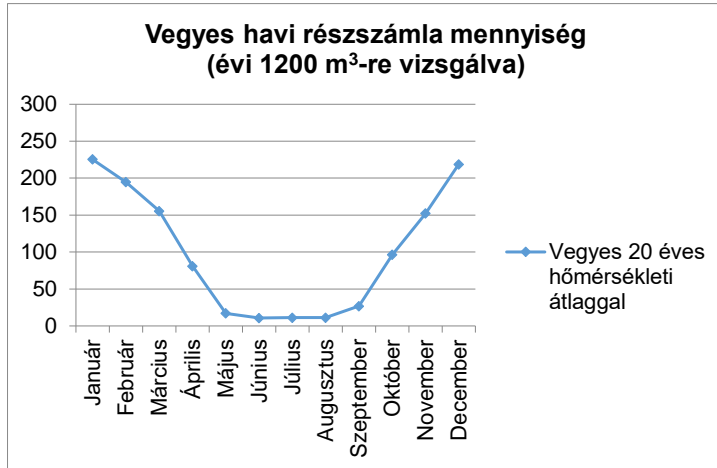
A tényleges és a 20 éves átlag hőmérsékleti tényezők a honlapon megtekinthetők.)

Az alábbi példák az éves 1200 m³-es fogyasztás számlázási időszakonkénti megoszlásának fenti képlet alapján kiszámított tendenciáját mutatják be.



*Lineáris fogyasztásnál a fűtési hőmérsékleti tényező értéke minden napra vetítve 1.





5. Az árkategóriák szerinti megosztás módja

A jogszabály szerint 20 m³/h alatti egyedi gázmérővel rendelkező ügyfeleknek 2011. január 1-jétől egy naptári évre egy fogyasztási helyre legfeljebb 41 040 MJ hőmennyiség adható kedvezményes áron.

A havonta számlázott mennyiség megosztása a kedvezményes I. árkategória és a II. árkategória között az egyes számlatípusok esetén az alábbiak szerint történik.

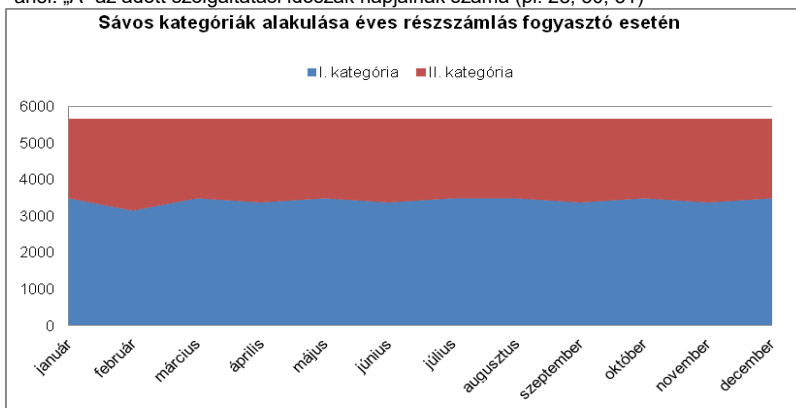
a.) Részszámlák esetén

Részszámlák esetén az ügyfél által kért vagy a szolgáltató által megajánlott egyenlő mértékű havi mennyiség (m³) kerül kiszámlázásra. A kiszámlázott mennyiséget egyenletesen osztjuk meg a részszámlákban. A kategóriák megosztásának alapja a számlában elszámolt napok száma, ezért az egyes hónapokban elszámolt mennyiségek között, a számlázási időszak napjainak számától függően némi eltérés mutatkozik.

A megosztás az alábbi képlet alapján történik

$$\frac{41\ 040}{365} \times A = \text{kedvezményes, I-es árkategória}$$

ahol: „A” az adott szolgáltatási időszak napjainak száma (pl. 28, 30, 31)



a/1. példa: éves szinten 2000 m³ (69220 MJ), havi 5768 MJ mennyiség megosztása – elszámolás nélkül*

* 2015.01.01-től a részszámlákban alkalmazott fűtőérték a korábban alkalmazott 34,00 MJ/m³ helyett a tárgyévét megelőző két év fűtőértékének átlagát alapul véve kerül meghatározásra. (A 2015-ös szolgáltatási időszakra vonatkozóan 34,61 MJ/m³)

Az adott havi részszámlában elszámolt mennyiségből legfeljebb a fenti képlet alapján meghatározott mennyiség kerül elszámolásra az I. kategóriában, az ezen felüli mennyiséget a II. árkategóriában számoljuk el.

Éves részszámlázás esetén az éves leolvasást követően elszámoló számla készül, melyben az adható kedvezményes kategóriájú mennyiség az alábbi (b) pontban bemutatott jelleggörbe szerint pontosításra kerül.

a/2. példa: az alábbi egyenletes mennyiség alapú részszámlában a szolgáltatási időszak napjainak száma (A) 31

A fenti képlet szerint a szolgáltatási időszakra I-es sávban maximálisan adható kedvezmény: (41040/365) x 31 = 3486 MJ. A teljes fogyasztás ezen felüli részét, 460 MJ-t II-es sávban adtunk meg. (3946-3486= 460 MJ)*

SZÁMLARÉSZLETEZŐ									
Elszámolt mennyiség: 3 946 MJ (114,00 m ³)					Földgázszolgáltató: ██████████				
Árszabás: Lakossági					Mérési pont azonosító: ██████████				
Mérőgyártási száma	Elszámolt időszak	Induló mérőállás	Záró mérőállás	LM	Fogyasztás (m ³)	Korrekciós tényező	Korrigált mennyiség (m ³)	Fűtőérték (MJ/m ³)	Hőmennyiség (MJ)
██████████	2015.01.02.-2015.02.01.				114	1,0000	114,00	34,61	3 946
Utolsó elszámolt mérőállás leolvasásának dátuma		Utolsó elszámolt mérőállás (m ³)							
2014.03.01.		2 011							
Tétel megnevezése	Elszámolt időszak	Mennyiség	Mértékegység	Nettó egységár és mértékegysége	Nettó érték (Ft)	ÁFA (%)	Bruttó érték (Ft)		
Földgázfogyasztás árkategóriák szerint									
I. árkategória	2015.01.02. - 2015.02.01.	3 486	MJ	2,2560 Ft/MJ	7 864	27			
II. árkategória	2015.01.02. - 2015.02.01.	460	MJ	2,6160 Ft/MJ	1 203	27			
Energiadíj összesen		3 946	MJ		9 067	27	11 515		
Háztartási alapidíj	2015.02.01. - 2015.02.28.	1	hó	766 Ft/hó	766	27			
Alapidíj		1	hó		766	27	973		
Nettó számlaérték összesen					9 833	27			
Bruttó számlaérték összesen							12 488		
Fizetendő összeg összesen							12 488		

* 2015.01.01-től a részszámlákban alkalmazott fűtőérték a korábban alkalmazott 34,00 MJ/m³ helyett a tárgyévét megelőző két év fűtőértékének átlagát alapul véve kerül meghatározásra. (A 2015-ös szolgáltatási időszakra vonatkozóan 34,61 MJ/m³)

b.) Elszámoló számlák esetén (éves elszámolás)

Havi mérőállás-diktálás alapján készített számla esetén a fogyasztóra jellemző fogyasztási jelleggörbe alapján kerül elszámolásra a számlában szereplő kedvezményes árú mennyiség.

Az elszámolás a tárgyév egészére kivetítve történik, így biztosítva, hogy fűtési szezonban arányosan magasabb mennyiség kerüljön I. árkategóriába.

A számítás a 3. pontban ismertetett termikus fogyasztás meghatározásánál alkalmazott fűtési hőmérsékleti tényezők segítségével történik.

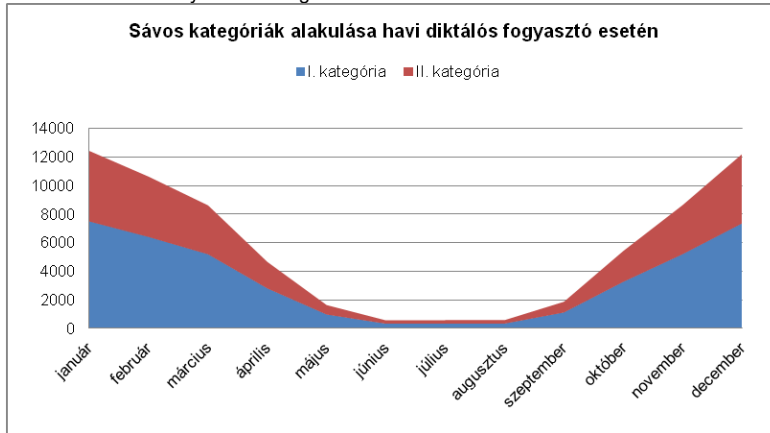
A megosztás az alábbi képlet alapján történik

$$\frac{41\ 040}{B+C} \times A = \text{kedvezményes, I-es árkategória}$$

ahol

- „A” az aktuális számlában elszámolt időszak tény fűtési hőmérsékleti tényezők összege
- „B” a naptári év első napjától az aktuális számla elszámolás készítésének dátumáig rendelkezésre álló fűtési hőmérsékleti tényezők összege (az elszámolás dátuma 1-2 nappal eltérhet a számla kiállításának dátumától)

- „C” az aktuális számla elszámolásának dátumától a naptári év végéig a 20 éves fűtési hőmérsékleti tényezők összege



b/1. példa: éves szinten 2000 m³ (mintegy 69220 MJ) havonta változó mennyiség megosztása

Az adott havi számlában elszámolt mennyiségből legfeljebb a fenti képlet alapján meghatározott mennyiség kerül elszámolásra az I. kategóriában, az ezen felüli mennyiséget a II. árkategóriában számoljuk el.

A diktálás felhasználók elmulasztott, vagy határidőn túli mérőállás közlése esetén elkészült részszámlák, illetve a hőmérsékletfüggő részszámlák sávok árképzése hasonló módon történik.

A fűtési hőmérsékleti tényezők értéke a különböző fogyasztási jelleggörbével (felhasználási jelleggel) rendelkező fogyasztók esetén változó.

A felhasználás jellege lehet

- lineáris – egyenletes, jellemzően főzési és/vagy vízmelegítési célú felhasználás
- fűtési – szezonális, kizárólag fűtési célú felhasználás (nyáron nincs fogyasztás)
- vegyes – szezonális, fűtési és főzési és/vagy vízmelegítési célú felhasználás (nyáron kismértékű egyenletes fogyasztás van)

A fűtési hőmérsékleti tényező alapú fogyasztás megosztást csak a fűtési és vegyes felhasználási jellegű fogyasztóknál alkalmazzuk.

Lineáris felhasználási jelleg esetén – a jellemzően alacsonyabb éves fogyasztás miatt – fűtési hőmérsékleti tényező alapú megosztásra nincs szükség.

b/2. példa: Az alábbi éves elszámoló számlában bemutatjuk a 2014-es naptári évre vonatkozó kedvezmény elszámolást, illetve a 2015.01.01-től újra induló sávok kedvezmény meghatározási számítási algoritmust.

Az első részidőszak (2014.01.07-2014.03.31) gázfelhasználása 25445 MJ. Mivel az elszámoló számla elszámolása 2015.01.13-án készült, ezért a 2014.01.07- 2014.03.31. közötti időszak sávok kedvezmény meghatározásához és a kedvezmény elszámolásához teljes egészében rendelkezésre álltak a 2014-es év minden egyes napjára a vonatkozó fűtési hőmérsékleti tényezők.

Ezért a képletben említett nevezőben csak a 2014.01.01-2014.12.31 közötti időszak tényleges fűtési hőmérsékleti tényezőinek összege szerepel, melyet B+C-vel jelöltünk a követhetőség kedvéért. A gázfelhasználás jellege vegyes.

Első lépésben meghatározzuk a 2014.01.07-2014.03.31. közötti időszakra az I-es sávban maximálisan adható kedvezményt a fenti képlet alapján:

$$\begin{aligned} A: & 1163,3 \text{ egység} \\ (B+C): & 2863,6 \text{ egység} \\ (41040/2863,6) * 1163,3 & = 16672 \text{ MJ} \end{aligned}$$

A 2014.01.07- 2014.03.31 közötti időszakra tehát 16672 MJ-t adhatunk maximálisan I-es sávban, a teljes fogyasztás ezen felüli részét 8773 MJ-t (25445-16672) II-es sávban adtuk meg.

A második részidőszak (2014.04.01-2014.12.31) gázfelhasználása 35195 MJ. Mivel az elszámoló számla elszámolása 2015.01.13-án készült, ezért a 2014.04.01- 2014.12.31. közötti időszak sávos kedvezmény meghatározásához és a kedvezmény elszámolásához teljes egészében rendelkezésre álltak a 2014-es év minden egyes napjára a vonatkozó fűtési hőmérsékleti tényezők.

Ezért a képletben említett nevezőben csak a 2014.01.01-2014.12.31 közötti időszak tényleges fűtési hőmérsékleti tényezőinek összege szerepel, melyet B+C-vel jelöltünk a követhetőség kedvéért. A gázfelhasználás jellege vegyes.

Meghatározzuk a 2014.04.01-2014.12.31. közötti időszakra az I-es sávban maximálisan adható kedvezményt a fenti képlet alapján:

$$\begin{aligned} A: & 1609,1 \text{ egység} \\ (B+C): & 2863,6 \text{ egység} \\ (41040/2863,6) * 1609,1 & = 23061 \text{ MJ} \end{aligned}$$

A 2014.04.01- 2014.12.31 közötti időszakra tehát 23061 MJ-t adhatunk maximálisan I-es sávban, a teljes fogyasztás ezen felüli részét 12134 MJ-t (35195-23061) II-es sávban adtuk meg.

Ezután történik meg a 2014-es naptári év kedvezmény elszámolása. A 2014.01.01- 2014.01.06. közötti időszakra az előző elszámoló számlában 1119 MJ-t adtuk meg I-es sávban, a 2014.01.07-2014.12.31. közötti időszakra a jelenlegi elszámoló számlában 39733 MJ-t (16672+23061), a kettő összege 40852 MJ. Mivel a 2014-es naptári évre maximálisan 41040 MJ-t adhatunk, de csak 40852 MJ-t adtuk meg a három említett részidőszakra, és áll még a rendelkezésünkre II-es sávbeli hőmennyiség, ezért 188 MJ-t (41040-40852) a II-es sávból levonunk és megadjuk a kedvezményesebb I-es sávban.

A 2015.01.01-2015.01.07. közötti időszak esetén a 2015-ös évtől újra induló sávos kedvezmény meghatározás számítási algoritmus:

A korábban említettek szerint az elszámoló számla elszámolása 2015.01.13-án készült, ezért a 2015.01.01-2015.01.07. közötti időszak sávos kedvezmény meghatározásához csak 2015.01.12-ig álltak rendelkezésre a tényleges fűtési hőmérsékleti tényezők (B), a 2015.01.13-2015.12.31-ig tartó időszakra azonban csak a 20 éves átlag fűtési hőmérsékleti tényezők. (C)

A 2015.01.01- 2015.01.07. közötti időszakra maximálisan 1-es sávban adható kedvezmény meghatározása a fentebb említett képlet alapján:

$$\begin{aligned} A: & 145,3 \text{ egység} \\ B: & 226,2 \text{ egység} \\ C: & 3147,8 \text{ egység} \\ 41040 / (226,2 + 3147,8) * 145,3 & = 1767 \text{ MJ} \end{aligned}$$

Tehát a 2015.01.01- 2015.01.07. közötti időszakra I-es sávban maximálisan 1767 MJ-t adhatunk, a vonatkozó részidőszak teljes fogyasztásának e feletti részét, azaz 1414 MJ-t (3181-1767) II-es sávban adtuk meg.

Elszámolt mennyiség: 63 821 MJ (1 841,89 m³)
 Árszabás: Nem lakossági Földgázelosztó: [REDACTED]
 Mérési pont azonosító: [REDACTED] (FH: [REDACTED])

Mérő gyártási száma	Elszámolási időszak	Induló mérőállás	Záró mérőállás	LM	Fogyasztás (m ³)	Korrekciós tényező	Korrigált mennyiség (m ³)	Fűtőérték (MJ/m ³)	Hőmennyiség (MJ)
[REDACTED]	2014.01.07.-2014.03.31.	3 332	4 060	Becs	728	1,0087	734,33	34,65	25 445
[REDACTED]	2014.04.01.-2014.12.31.	4 060	5 067	Becs	1 007	1,0087	1 015,76	34,65	35 195
[REDACTED]	2015.01.01.-2015.01.07.	5 067	5 158	Leol	91	1,0087	91,79	34,65	3 181
Fogyasztás összesen:					1 826		1 841,89		63 821

Tétel megnevezése	Elszámolt időszak	Mennyiség	Mérték-egység	Nettó egységár és mértékegysége	Nettó érték (Ft)	ÁFA (%)	Bruttó érték (Ft)
Földgázfogyasztás árkategóriák szerint							
I. árkategória	2014.01.07. - 2014.03.31.	16 672	MJ	2,9570 Ft/MJ	49 299	27	
II. árkategória	2014.01.07. - 2014.03.31.	8 773	MJ	3,4380 Ft/MJ	30 162	27	
I. árkategória	2014.04.01. - 2014.12.31.	23 061	MJ	2,9570 Ft/MJ	68 191	27	
I. árkategória	2014.04.01. - 2014.12.31.	188	MJ	2,9570 Ft/MJ	556	27	
II. árkategória	2014.04.01. - 2014.12.31.	12 134	MJ	3,4380 Ft/MJ	41 717	27	
II. árkategória	2014.04.01. - 2014.12.31.	-188	MJ	3,4380 Ft/MJ	-646	27	
I. árkategória	2015.01.01. - 2015.01.07.	1 767	MJ	2,9570 Ft/MJ	5 225	27	
II. árkategória	2015.01.01. - 2015.01.07.	1 414	MJ	3,4380 Ft/MJ	4 861	27	
Energiadíj összesen		63 821	MJ		199 365	27	

c.) Havi diktálás alapján készített számlák esetén (havi mérőállás-diktálás alapú számlázás)

A naptári év utolsó napját magában foglaló számlában az elszámolási időszakra vonatkozó I. sávbeli hőmennyiség meghatározása után megvizsgáljuk, mekkora MJ hőmennyiséget adtunk meg I. sávban a naptári évre vonatkozóan az aktuális és az ezt megelőző számlákban, majd összevetjük ezt a hőmennyiséget a naptári évre maximálisan adható hőmennyiséggel.

Amennyiben ennek a kedvezmény elszámolásnak az eredményeként még adható az aktuális elszámolási időszakra megadott I. sávbeli hőmennyiségen felül további I. sávbeli kedvezmény és az aktuális elszámolási időszakban van visszavonható II. sávbeli hőmennyiség, akkor ezek figyelembe vételével a naptári évre maximálisan adható hőmennyiség eléréséig a II. sávból az I. sávba helyezük át ezt a hőmennyiséget.

A havi diktálás felhasználó, naptári év végét magában foglaló számlájában végzett kedvezmény elszámolást az alábbiakban részletezzük.

Elszámolt mennyiség: 10 052 MJ (289,03 m³)
 Árszabás: Lakossági Földgázelosztó: [REDACTED]
 Mérési pont azonosító: [REDACTED] (FH: [REDACTED])

Mérő gyártási száma	Elszámolási időszak	Induló mérőállás	Záró mérőállás	LM	Fogyasztás (m ³)	Korrekciós tényező	Korrigált mennyiség (m ³)	Fűtőérték (MJ/m ³)	Hőmennyiség (MJ)
[REDACTED]	2014.12.14.-2014.12.31.	1 670	1 829	Becs	159	1,0213	162,39	34,78	5 647
[REDACTED]	2015.01.01.-2015.01.13.	1 829	1 953	Dikt	124	1,0213	126,64	34,78	4 405
Fogyasztás összesen:					283		289,03		10 052

Tétel megnevezése	Elszámolt időszak	Mennyiség	Mérték-egység	Nettó egységár és mértékegysége	Nettó érték (Ft)	ÁFA (%)	Bruttó érték (Ft)
Földgázfogyasztás árkategóriák szerint							
I. árkategória	2014.12.14. - 2014.12.31.	4 502	MJ	2,2560 Ft/MJ	10 157	27	
I. árkategória	2014.12.14. - 2014.12.31.	671	MJ	2,2560 Ft/MJ	1 514	27	
II. árkategória	2014.12.14. - 2014.12.31.	1 145	MJ	2,6160 Ft/MJ	2 995	27	
II. árkategória	2014.12.14. - 2014.12.31.	-671	MJ	2,6160 Ft/MJ	-1 755	27	
I. árkategória	2015.01.01. - 2015.01.13.	2 980	MJ	2,2560 Ft/MJ	6 723	27	
II. árkategória	2015.01.01. - 2015.01.13.	1 425	MJ	2,6160 Ft/MJ	3 728	27	
Energiadíj összesen		10 052	MJ		23 362	27	

A megosztás az alábbi képlet alapján történik

$$\frac{41\,040}{B+C} \times A = \text{kedvezményes, I-es árkategória}$$

ahol:

- „A” az aktuális számlában elszámolt időszak tény fűtési hőmérsékleti tényezőinek összege
- „B” a naptári év első napjától az aktuális számla elszámolása készítésének dátumáig rendelkezésre álló tény fűtési hőmérsékleti tényezőinek összege (az elszámolás dátuma 1-2 nappal eltérhet a számla kiállításának dátumától)
- „C” az aktuális számla elszámolásának dátumától a naptári év végéig a 20 éves átlag fűtési hőmérsékleti tényezők összege

A szolgáltatási időszak összes hőmennyisége 5647 MJ.

A: A szolgáltatási időszak (2014.12.14-2014.12.31.) tény fűtési hőmérsékleti tényezőinek összege 314,1 egység. Mivel a fenti számla elszámolása 2015.01.19-én történt, így a 2014-es naptári évre vonatkozó kedvezmény meghatározásához és a kedvezmény elszámolásához a 2014-es naptári év minden napjára rendelkezésre álltak a tényleges fűtési hőmérsékleti tényezők, így a 20 éves átlag fűtési hőmérsékleti tényezőkre ezen időszakra vonatkozóan nem volt szükség.

B értéke tehát a 2014.01.01-2014.12.31. közötti tényleges fűtési hőmérsékleti tényezők összege; C értéke pedig nulla.

B: a fent leírtaknak megfelelően ebben a konkrét példában 2863,6 egység

C: a fent leírtaknak megfelelően ebben a konkrét példában 0 egység. Tehát behelyettesítve a fenti képletbe:

$41040 / (2863,6 + 0) \times 314,1 = 4502$ MJ adható I-es sávban a 2014.12.14-2014.12.31. közötti időszakra.

Az 5647 MJ részidőszaki hőmennyiség ezen felüli részét, 1145 MJ-t (5647 - 4502) II-es sávban adtuk meg.

Ezt követően megvizsgáljuk, adható-e a 2014-es naptári évre további I-es sávbeli kedvezmény.

Mivel az aktuális elszámoló számlát megelőző 2014-es szolgáltatási időszakot magukban foglaló elszámoló számlákban összesen 35867 MJ hőmennyiséget adtunk meg I-es sávban, a jelen elszámoló számla 2014.12.14-2014.12.31. közötti időszakára pedig a fentieknek megfelelően 4502 MJ-t, ennek összege 40369 MJ. Mivel a teljes 2014-es naptári évre 41040 MJ I-es sávbeli kedvezmény adható összesen és a jelen elszámoló számlában a 2014.12.14-2014.12.31. közötti időszakban van II-es sávban elszámolt hőmennyiség (1145 MJ), ezért a 2014.12.14-2014.12.31. közötti időszakra megadott 4502 MJ I-es sávbeli hőmennyiségen felül további 671 MJ (41040 - 40369) hőmennyiséget adtunk meg I-es sávban és vontunk vissza II-es sávból.

d.) Nagycsaládos kedvezmény érvényesítése az arra jogosult felhasználók számlázása során

Elszámolt mennyiség: 5 918 MJ (171,00 m ³)		Földgázelosztó: ██████████							
Árszabás: Lakossági									
Mérési pont azonosító: ██████████ (FH: ██████████)									
Mérőgyártási száma	Elszámolt időszak	Induló mérőállás	Záró mérőállás	LM	Fogyasztás (m ³)	Korrekciós tényező	Korrigált mennyiség (m ³)	Fűtőérték (MJ/m ³)	Hőmennyiség (MJ)
██████████	2015.03.22 - 2015.04.21.				171	1,0000	171,00	34,61	5 918
Utolsó elszámolt mérőállás leolvasásának dátuma		Utolsó elszámolt mérőállás (m ³)							
2014.06.21.		9 565							
Tétel megnevezése	Elszámolt időszak	Mennyiség	Mértékegység	Nettó egységár és mértékegysége	Nettó érték (Ft)	ÁFA (%)	Bruttó érték (Ft)		
Földgázfogyasztás árkategóriák szerint									
I. árkategória	2015.03.22 - 2015.04.21.	3 486	MJ	2,2560 Ft/MJ	7 864	27			
I. árkategória nagycsaládos kedvezmény	2015.03.22 - 2015.04.21.	1 743	MJ	2,2560 Ft/MJ	3 932	27			
II. árkategória	2015.03.22 - 2015.04.21.	689	MJ	2,6160 Ft/MJ	1 802	27			
Energiaátlaj összesen		5 918	MJ		13 598	27	17 269		

A fenti részszámlán* keresztül mutatjuk be a nagycsaládos kedvezmény részszámlában való érvényesítését egy olyan felhasználó esetében, akinek a 2015-ös naptári évre 20520 MJ nagycsaládos

kedvezmény adható. A 31 napos szolgáltatási időszakra (2015.03.22- 2015.04.21.) vonatkozóan az alábbi képlet alapján határozzuk meg az adható nagycsaládos kedvezmény mennyiségét:

$$\frac{20\,520}{365} \times A = \text{nagycsaládos kedvezmény mennyisége MJ-ban}$$

ahol „A” az adott szolgáltatási időszak napjainak száma (pl. 28, 30, 31, jelen esetben 31 nap)

$$(20520/365) \times 31 = 1743 \text{ MJ}$$

Ennek megfelelően a szolgáltatási időszak összes hőmennyiségéből (5918 MJ) a korábban már részletezett számítási metodikával meghatározott I-es sávbeli hőmennyiségen (3486 MJ) felül az előbb leírtak alapján 1743 MJ hőmennyiséget nagycsaládos kedvezményként szintén a kedvezményes egységáron kap a felhasználó. Így az 5918 MJ összes hőmennyiségéből csak 689 MJ (5918-(3486+1743)) hőmennyiséget adtunk meg II-es sávban.

* 2015.01.01-től a részszámlákban alkalmazott fűtőérték a korábban alkalmazott 34,00 MJ/m³ helyett a tárgyévot megelőző két év fűtőértékének átlagát alapul véve kerül meghatározásra. (A 2015-ös szolgáltatási időszakra vonatkozóan 34,61 MJ/m³)

e.) Diktálás, fűtési gázfelhasználási jelleggel rendelkező felhasználó sávos kedvezmény meghatározása mérőállás hiánya miatt készült részszámla esetén:

A fűtési célú gázfelhasználás esetén - szemben a vegyes gázfelhasználással - nyári napokon vélelmezhetően nincs gázfelhasználás, ezért a súlyozási kulcsok ezen napok vonatkozásában 0 értéket vesznek fel. Ezen értékek használata a nyári napokat is magában foglaló elszámolási időszakok sávos kedvezmény elszámolásához szükséges. A fűtési gázfelhasználási jelleggel rendelkező felhasználók sávos kedvezmény meghatározását az alábbi, nyári szolgáltatási időszakot magában foglaló, mérőállás diktálás hiánya miatti havi részszámla* készítés esetén az alábbiakban mutatjuk be.

Elszámolt mennyiség: 35 MJ (1,00 m³)

Árszabás: Lakossági

Mérési pont azonosító: (FH:)

Földgázelosztó:

Mérő gyártási száma	Elszámolt időszak	Induló mérőállás	Záró mérőállás	LM	Fogyasztás (m ³)	Korrekciós tényező	Korrigált mennyiség (m ³)	Fűtőérték (MJ/m ³)	Hőmennyiség (MJ)
	2015.06.01.-2015.06.11.				1	1,0000	1,00	34,61	35
Utolsó elszámolt mérőállás leolvasásának dátuma		Utolsó elszámolt mérőállás (m ³)							
2015.05.31.		1 285							

Tétel megnevezése	Elszámolt időszak	Mennyiség	Mértékegység	Nettó egységár és mértékegysége	Nettó érték (Ft)	ÁFA (%)	Bruttó érték (Ft)
Földgázfogyasztás árkategóriák szerint							
II. árkategória	2015.06.01. - 2015.06.11.	35	MJ	2,6160 Ft/MJ	92	27	
Energiaárlás összesen		35	MJ		92	27	117
Háztartási alapdíj	2015.06.01. - 2015.06.30.	1	hó	766 Ft/hó	766	27	
Alapdíj		1	hó		766	27	973
Nettó számlaérték összesen					858	27	
Bruttó számlaérték összesen							1 090
Támogatás, túlfizetés:							-1 090
Fizetendő összeg összesen							0

ÁFA összesítő (Ft)

ÁFA (%)

Nettó érték (Ft)

ÁFA (Ft)

Bruttó érték (Ft)

27

858

232

1 090

A megosztás az alábbi képlet alapján történik

$$\frac{41\,040}{B+C} \times A = \text{kedvezményes, I-es árkategória}$$

ahol

- „A” az aktuális számlában elszámolt időszak tény fűtési hőmérsékleti tényezőinek összege
- „B” a naptári év első napjától az aktuális számla elszámolása készítésének dátumáig rendelkezésre álló tény fűtési hőmérsékleti tényezőinek összege (az elszámolás dátuma 1-2 nappal eltérhet a számla kiállításának dátumától)

- „C” az aktuális számla elszámolásának dátumától a naptári év végéig a 20 éves átlag fűtési hőmérsékleti tényezők összege

A szolgáltatási időszak összes hőmennyisége 35 MJ.

A: A szolgáltatási időszak (2015.06.01-2015.06.11.) tény fűtési hőmérsékleti tényezőinek összege 0 egység

B: a naptári év első napjától az aktuális számla elszámolása készítésének dátumáig (2015.06.12.) rendelkezésre álló tény fűtési hőmérsékleti tényezők összege. Természetesen ez azt jelenti, hogy 2015.06.12-én a 2015.01.01- 2015.06.11-ig tartó időszakra álltak rendelkezésre a fűtési gázfelhasználási jellegre vonatkozó tényleges fűtési hőmérsékleti tényezők. (Ennek értéke ebben a konkrét példában 1819,1 egység.)

C: az aktuális számla elszámolásának dátumától a naptári év végéig a 20 éves átlag fűtési hőmérsékleti tényezők összege. Természetesen ez azt jelenti, hogy 2015.06.12-én a 2015.06.12-2015.12.31-ig tartó időszakra vonatkozóan a tényadatok hiányában a 20 éves átlag fűtési hőmérsékleti tényezők álltak rendelkezésre. (Ennek értéke ebben a konkrét példában 1401,4 egység.)

Behelyettesítve a fenti képletbe:

$41040 / (1819,1 + 1401,4) \times 0 = 0$ MJ, mivel, ha a szorzat egyik tényezője nulla, akkor a szorzat értéke is nulla.

Ennek megfelelően a felhasználó fűtési gázfelhasználási jellegére vonatkozóan, valamint arra tekintettel, hogy a vonatkozó időszak napi középhőmérsékletei által meghatározott fűtési hőmérsékleti tényezők alapján vélelmezhetően nem kapcsolja be a fűtőkészülékeket, tehát nem használt gázt a 2015.06.01-2015.06.11. közötti időszakban, az időszak 35 MJ-os hőmennyiségéből 0 MJ-t kapott I-es sávban, a teljes 35 MJ-t II-es sávban kellett megkapja.

* 2015.01.01-től a részszámlákban alkalmazott fűtőérték a korábban alkalmazott $34,00 \text{ MJ/m}^3$ helyett a tárgyévet megelőző két év fűtőértékének átlagát alapul véve kerül meghatározásra. (A 2015-ös szolgáltatási időszakra vonatkozóan $34,61 \text{ MJ/m}^3$)

További fontos tudnivalók

- 41 040 MJ kedvezményes mennyiség csak azon fogyasztóknak adható, akik a naptári év egészében társaságunkkal álltak szerződésben. Évközbeni szerződéskötés, illetve szerződés megszüntetés esetén az adható maximált kedvezményes mennyiség csökken.
- A naptári év elejétől a már megadott kedvezményes mennyiség összeadódik. Az egymást követő elszámoló számlák esetén a kedvezményes mennyiség tényleges elszámolását folyamatosan végezzük.
- A közösségi fogyasztók (egy mérőről ellátott több lakás) elszámolása nem a sávos árképzés alapján történik.
- A tényleges és a 20 éves átlag fűtési hőmérsékleti tényezők a honlapon megtekinthetők, ellenőrizhetők. Az adatok táblázatos formában megtalálhatók az következő linken www.mvmnext.hu/foldgaz/Egyetemes-Szolgalatas/Ugyintezes/Szamlazas/Gazminoseg.

EGYETEMES SZOLGÁLTATÁSI SZERZŐDÉSSZEGÉS KÖTBÉRTÁBLA

Jelen kötbértábla az egyetemes szolgáltatási szerződés mellékletét képezi.

I. MVM Next Energiakereskedelmi Zrt. szerződésszegése esetén

A földgázellátásról szóló 2008. évi XL. törvény végrehajtásáról kiadott szülő 19/2009. (I.30.) Korm. rendelet, a Magyar Energetikai és Közmű-szabályozási Hivatal által kiadott, egyedi felhasználókat érintő minimális minőségi követelményeinek (felhasználókat érintő garantált szolgáltatások) meghatározása tárgyú határozata (F.3/b.-sz. függelék) és az MVM Next Energiakereskedelmi Zrt. egyetemes földgázszolgáltatási Üzletszabályzata rendelkezik mindazon esetekről, amikor az MVM Next Energiakereskedelmi Zrt.-nek vagy az egyetemes szolgáltatásra jogosult igénybe vevő felhasználónak a szerződés szerű teljesítés elmulasztásából vagy megszegéséből adódóan kötbérfizetési kötelezettsége állhat fenn.

A kötbér mértékét az alábbi táblázatok tartalmazzák.

Egyetemes szolgáltatási szerződésszegés kötbére

SZERZŐDÉSSZEGŐ MAGATARTÁS FORMÁI EGYETEMES SZOLGÁLTATÓ RÉSZÉRŐL	KÖTBÉR MÉRTÉKE		
	Lakossági és 20 m ³ /h alatti nem lakossági	20 - 100 m ³ /h közötti nem lakossági	100 m ³ /h feletti nem lakossági
1.) A szolgáltatás minőségi követelményeit megsérti. Ennek minősül, ha - az MVM Next Energiakereskedelmi Zrt. a felhasználási hellyel vagy a felhasználó személyével kapcsolatos, a szerződésből eredő jogok gyakorlásához, valamint kötelezettségek teljesítéséhez szükséges adatot annak megváltozásának bejelentését követően a nyilvántartási rendszerben 15 napot meghaladóan nem vezet át, vagy az átvezetést elmulasztja, - az MVM Next Energiakereskedelmi Zrt. a számlázással kapcsolatos kötelezettségeit normál üzemvitel mellett megszegi.	500 Ft/nap, de max. 5.000 Ft/alkalom	1.000 Ft/nap, de max. 23.000 Ft/alkalom	10.000 Ft/nap, de max. 30.000 Ft/alkalom
2.) Ha a földgázellátásból kikapcsolt felhasználó rendezi valamennyi lejárt tartozását és a külön díj rendeletben meghatározott egyéb költségeket is megfizeti, de az MVM Next Energiakereskedelmi Zrt. a tudomására jutást követően legkésőbb 24 órán belül nem kezdeményezi a felhasználónak az ellátásba történő ismételt bekapcsolását, A) ha az MVM Next Energiakereskedelmi Zrt. érdekkörében felmerült okból a visszakapcsolásra a felhasználó lejárt tartozásának rendezését és ennek igazolását követő 48 óránál később, de 72 órán belül kerül sor B) ha az MVM Next Energiakereskedelmi Zrt. érdekkörében felmerült okból a visszakapcsolásra a felhasználó lejárt tartozásának rendezését és ennek igazolását követő 72 órán belül kerül sor	A földgáz rendszerhasználati díjak, a külön díjak és a csatlakozási díjak mértékéről szóló MEKH rendelet alapján meghatározott, a felhasználónak a földgázellátásból való jogszerű kizárása (kikapcsolása) utáni visszakapcsolásért kért külön díj 50%-a 100%-a		
3.) A Hivatal garantált szolgáltatásra vonatkozó határozatában előírtakat nem vagy nem megfelelően nyújtja	Hivatal határozata szerint (F.2/b.-sz. függelék)		
4.) A védendő fogyasztókkal kapcsolatos feladatát nem látja el	2.500 Ft/alkalom	-	-

II. Felhasználó szerződésszegése esetén

SZERZŐDÉSSZEGŐ MAGATARTÁS FORMÁIFELHASZNÁLÓ RÉSZÉRŐL	KÖTBÉR MÉRTÉKE		
	Lakossági és 20 m ³ /h alatti nem lakossági	20 - 100 m ³ /h közötti nem lakossági	100 m ³ /h feletti nem lakossági
1.) Szerződés kötelező tartalmi elemét érintő adat vagy számlázáshoz szükséges adat (szerződő fél neve, lakhelye/székhelye, értesítési címe, cégjegyzékszám, adószáma, pénzforgalmi jelzőszáma) változására vonatkozó bejelentési kötelezettségének nem vagy késedelmesen tesz eleget. (A kötbér érvényesítésére alkalmanként kerül sor, azaz a kötbér mértéke több adat egyidejű vagy egy adat megváltozása esetén értendő.)	500 Ft /nap, de max. 5.000 Ft	1.000 Ft/nap, de maximum 10.000 Ft	
2.) A szerződő személyében bekövetkezett változás határidőre történő bejelentési kötelezettségének nem vagy késedelmesen tesz eleget.	500 Ft /nap, de max. 5.000 Ft	1.000 Ft/nap, de maximum 10.000 Ft	
3.) <u>Egyetemes szolgáltatásra jogosult</u> A felhasználó lakossági célú felhasználására vonatkozó nyilatkozatot tett, azonban a felhasználás jellege nem felel meg a lakossági fogyasztó fogalmában szereplő leírásnak.	20.000 Ft/felhasználási hely		
4.) A felhasználó szerződésszegése miatt			
A) nem könyvelt küldemény kiküldésére kerül sor	254 Ft/küldemény		
B) könyvelt vagy tértivevényes küldemény kiküldésére kerül sor	892 Ft/küldemény		
C) küldemény kiküldésére kerül sor elektronikus úton	60 Ft/db		
D) kikapcsolásra kerül sor vagy a kikapcsolás a felhasználónak felróható okból meghiúsul	28.700 Ft/kiszállítás		